

# 섬모성 피부 낭종 - 1예 보고 -

가톨릭 의과대학 임상병리학교실

장 은 덕 · 심 상 인

## Cutaneous Ciliated Cyst

- Report of a case -

Eundeok Chang, M.D. and Sangin Shim, M.D.

Department of Clinical Pathology, Catholic University Medical College

Farmer and Helwig<sup>1</sup> coined the term cutaneous ciliated cyst in 1978 to describe specific skin cysts lined with ciliated epithelium a resembling the mucosa of the fallopian tube. Twenty cases of cutaneous ciliated cysts have been published to date<sup>1</sup>. All have been found to affect the lower limb and all patients have been women.

The etiology of the cyst is as yet unknown.

An 37-year-old woman had a cyst excised from the left buttock.

Microscopically, the lining epithelium of the cyst wall was composed of columnar ciliated cells similar to those seen in the fallopian tubes.

Immunoperoxidase stainings for cytokeratin, epithelial membrane antigen and carcinoembryonic antigen were positive. (Korean J Pathol 1995; 29: 391~392)

**Key Words:** Skin cyst, Cutaneous ciliated cyst

1978년 Farmer & Helwig<sup>1</sup>가 피부에 발생한 섬모성 원주세포로 구성된 낭종을 cutaneous ciliated cyst 라고 명명한 이래, 현재까지 외국문헌에 20예 정도 보고되었다. 이 낭종은 주로 여자에서, 하지에 발생하며, 조직적으로 난관세포와 유사점을 확인하였다. 원인은 아직 잘 밝혀져있지 않으나, ciliogenesis 가진 태생기 세포가 비정상적인 이동에 의한 것이나, 물

리리안 이소성의 결과로 본다.

저자들은 최근 37세 여자에서 좌측 둔부에 발생한 매우 희귀하다고 생각되는 섬모성피부 낭종을 보고하는 바이다.

환자는 약 1년전부터 좌측 둔부에 생긴 1.5×1.5×0.2cm의 무통성의 촉지된 피하 낭종을 적출 받았다. 상부의 피부 소견은 정상이었다고 하였다. 낭종은 결체조직의 벽을 가지며, 내용물은 맑은 장액 또는 점액성이었다. 조직학적으로 낭종은 다방성이며, 불규칙하게 낭내로 유두상 돌출을 보였다(Fig. 1). 상피는 난관에서 관찰되는 것과 유사한 섬모를 가지는 원주상피세포로 구성되어 있으며(Fig. 2), 상피결체조

접 수:1994년 6월 30일, 게재승인:1995년 4월 14일

주 소:경기도 수원시 지동 93, 우편번호 440-060

성빈센트병원 병리과, 장은덕

\*본 논문은 1995년 가톨릭 중앙의료원 학술연구 조성기금으로 이루어졌음.

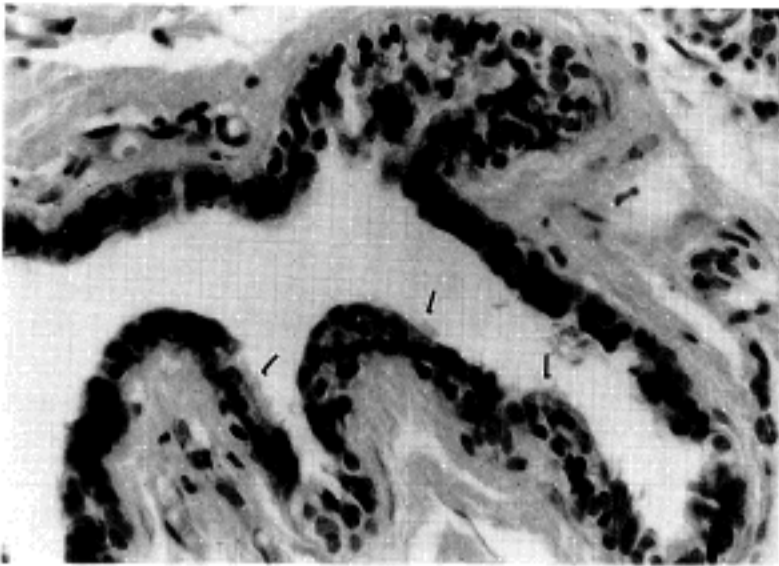


Fig. 1. Multilocular configuration of the cyst and papillary projection into the lumen.

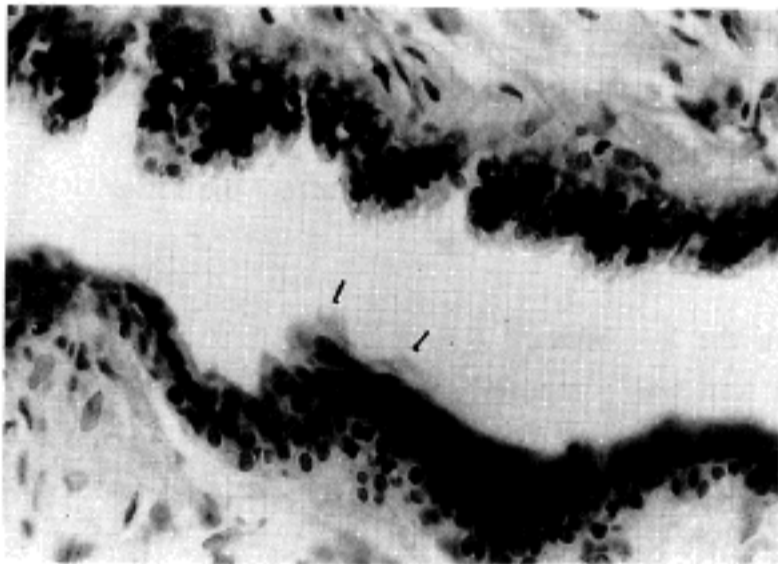


Fig. 2. Ciliated epithelium (arrow in Fig.1) lining cyst with basal cells.

직에서 피부부속기나 다른 구조물은 관찰되지 않았다. 이들 상피세포에 대한 Cytokeratin, Carcinoembryonic antigen, Epithelial membrane antigen의 면역조직화학 염색결과 정상 난관 상피에서와 같은 양상의 양성을 보였다. 상피세포는 비정상적인 소견이 없었고 세포분열도 관찰되지 않았다.

낭종은 Leonforte<sup>2</sup>의 1예를 제외하고는 모두 여성의 하지에 발생하였으며, 환자의 나이는 15세에서 39세였고<sup>1</sup>, 고립성 병소로서, 2예에서 외상의 병력은 있었으나 특이하지는 않았고, 병소의 기간은 수주간

에서 10년 정도였다<sup>3</sup>.

조직학적으로 난관에서와 유사한 섬모를 가지는 원주상피세포로 구성되며, 또한 낭종의 기저세포에 T-림파구를 확인할 수 있어서 난관과 유사성을 확인하였다<sup>4</sup>. 또한 Bruns등<sup>5</sup>에 의해 난관상피의 특징이라고 할수 있는 아밀라제의 생성도 확인하였다. Varma<sup>3</sup>등은 피부에 발생하는 유사한 섬모성 낭종들, 즉, 아가미낭, 기관지원성낭, 갑상선관낭등을 특수염색을 시행하여 배제할 수 있었다.

자궁 내막증 또한 자궁내막기질이 동반되지 않으므로 배제할수 있다<sup>3</sup>. 낭종의 원인은 아직 잘 밝혀져 있지 않다. 여러 가설이 제안되는데, 화생 변화나 발생학적 기형으로 보며<sup>3</sup>, 일반적인 설로는, 섬모상피 발생능력을 가진 태생기 세포가 비정상적으로 이동한 것이나, 물러리안 이소성의 결과로 생각한다. Leonforte<sup>2</sup>에 의하면, 다잠재성의 세포가 어떤 자극에 의한 화생으로 생각하였다. Park등<sup>6</sup>에 의하면, 간엽조직의 화생에 의한 것으로 보나, 환자가 주로 여자이며, 하지의 제한된 부위에서 발생하는 점으로 물러리안 분화에 의한 조직에서 발생하였음을 강조하였다.

섬모성 피부 낭종은 상피세포의 비정상적인 소견이 없으므로 단순적출술로 치료되며, 조직학적으로 흥미있는 낭종이 하지 피하조직에 발생하여 보고하였다.

### 참 고 문 헌

1. Farmer ER, Helwig EB. Cutaneous ciliated cysts. Arch Dermatol 1978; 114: 70-3.
2. Leonforte JF. Cutaneous ciliated cystadenoma in a man. Arch Dermatol 1982; 118: 1100-3.
3. Varma SK, Rayner SS, Brown LJR. Cutaneous ciliated cysts. Plast Reconst Surg 1990; 86: 344-6.
4. Peters WM. Nature of "basal" and "reserve" cells in oviductal and cervical epithelium in man. J Clin Pathol 1986; 39: 306-12.
5. Bruns DE, Mills SE, Savory J. Amylase in Fallopian Tube and Serous Ovarian Neoplasms. Arch Pathol Lab Med 1982; 106: 17-20.
6. Park CH, Grisoni E, Reid JD. Cutaneous ciliated cyst. Case Report and Discussion of Pathogenesis. J Pediatric Surg 1982; 17: 410-1.