

간의 원발성 MALT(mucosa-associated lymphoid tissue)형 악성 림프종 1예

부산대학교 의과대학 병리학교실

박도윤 · 김지연 · 채효정 · 이진숙
이창훈 · 설미영 · 서강석 · 이선경

Primary MALT(mucosa-associated lymphoid tissue) Type Lymphoma of the Liver

Do Youn Park, M.D., Jee Yeon Kim, M.D., Hyo Jeong Chae, M.D.
Jin Sook Lee, M.D., Chang Hun Lee, M.D., Mee Young Sol, M.D.
Kang Suek Suh, M.D. and Sun Kyung Lee, M.D.

Department of Pathology, College of Medicine, Pusan National University, Pusan, Korea

Primary non-Hodgkin' lymphomas of the liver, an organ normally devoid of a native lymphoid tissue, are very rare. We recently experienced a case of a primary low-grade hepatic B-cell lymphoma of mucosa-associated lymphoid tissue (MALT) type in a 36-year-old woman. The ultrasonography revealed a 5 cm sized mass in the right lobe of the liver. A right segmentectomy of the liver was done and showed a relatively well-circumscribed brownish yellow lobulated homogenous mass, measuring 5.5×4.5 cm in size. Histologic sections of liver mass revealed large lymphoid follicles with reactive germinal centers, follicular colonization by centrocyte-like cells (CCL cells), and lymphoepithelial lesions. The CCL cells were positive for B-cell (CD20), LCA (CD45RA), Bcl-2 oncoprotein, and lambda light chain. (*Korean J Pathol* 1997; 31: 1317~1319)

Key Words: Primary malignant lymphoma, MALT type, Liver

간의 악성 림프종은 대부분 전신 악성 림프종의 이차적 침범에 의해서 일어난다. 간의 원발성 악성 림프종은 매우 드물며 세계적으로 약 80예가 보고되어 있으며,^{1,2} 국내보고는 1예가 있다.³ 보고된 예들은 대부분 고등급의 B세포 악성 림프종들이었다. 저자들은 최근 간에 발생한 원발성 MALT형의 저등

급 B세포 악성 림프종 1예를 경험하였기에 문헌고찰과 함께 보고하고자 한다.

증례: 환자는 36세 여자로서 3년전 우연히 초음파 검사상 간우엽에 직경 2 cm 크기의 종괴가 관찰되었다. 양성종양으로 생각하여 특별한 치료없이 정기적인 검진만을 받아오다가 96년 7월경 초음파검사상 간우엽의 종괴가 5 cm로 커져 있어서 부분간절제술을 시행하였다. 환자는 과거력상 특이한 소견은 없었다. 간기능검사, 혈청 AFP 및 CEA치는 정상범위에 속하였다. 간염바이러스 표지자 검사에서 HBsAg,

접 수: 1997년 5월 9일, 게재승인: 1997년 8월 7일
주 소: 부산시 서구 아미동 1가 104, 우편번호 602-739
부산대학병원 해부병리과, 박도윤

anti-HBc, 및 anti-HCV는 음성이었고, anti-HBs는 양성이었다. 본원에서 시행한 이학적 검사 및 선산화 단층촬영소견상 림프절을 비롯한 다른 상기의 종대나 이상소견은 관찰되지 않았다.

부분절제된 우측 간은 크기가 12.5×9.5×7.0 cm이었고 간피막으로 돌출하는 종괴가 관찰되었다. 절단면상 종괴의 크기는 5.5×4.5 cm이었고, 비교적 경계가 잘지워졌으며 연황색의 분엽상의 균질성 종괴였

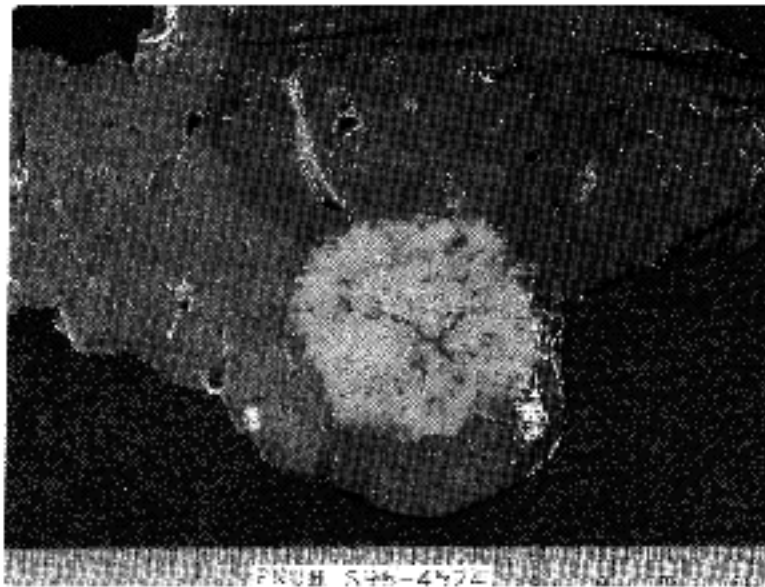


Fig. 1. Cut surface of gross specimen shows a relatively well-demarcated homogeneous brownish yellow lobulated mass, measuring 5.5×4.5 cm in size, in right lobe of the liver.

다(Fig. 1). 출혈이나 괴사의 소견은 관찰되지 않았다. 종괴의 주변 간조직은 육안적으로 황색의 지방변성 소견이 관찰되었으나, 간경화증 소견은 관찰되지 않았다.

현미경소견상 종괴는 다수의 반응성 림프어포들로 구성되어 있었다(Fig. 2A). 이들 림프어포의 주위로 림프구양 세포들의 침윤이 관찰되었으며, 이들 림프구양세포들은 정상 림프어포 매종심의 중심세포(centrocyte)와 비슷하였다(centrocyte-like cell; 중심세포양세포). 어떤 중심세포양 세포들은 풍부한 두명한 세포질을 기저 단구양 B세포(monocytoid B-cell)와 유사하였다. 이런 중심양세포들은 소담관 상피내로

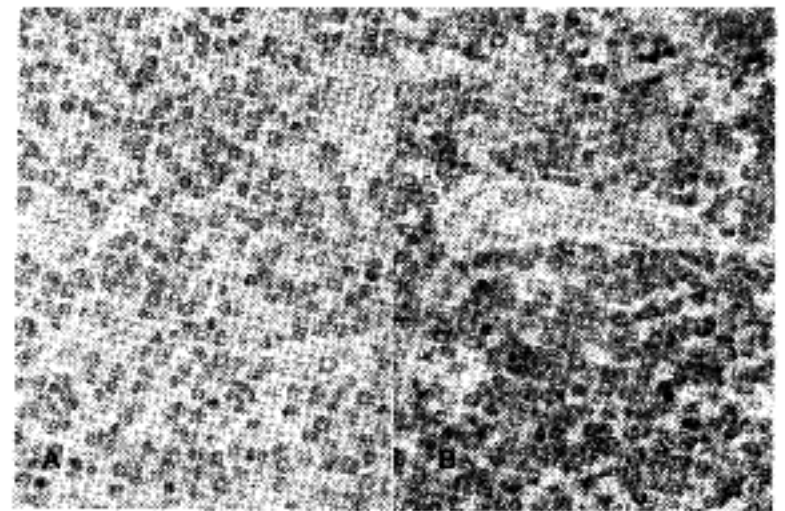


Fig. 3. The centrocyte-like cells reveals positivity for λ -light chain(A), and for Bcl-2 oncoprotein(B).

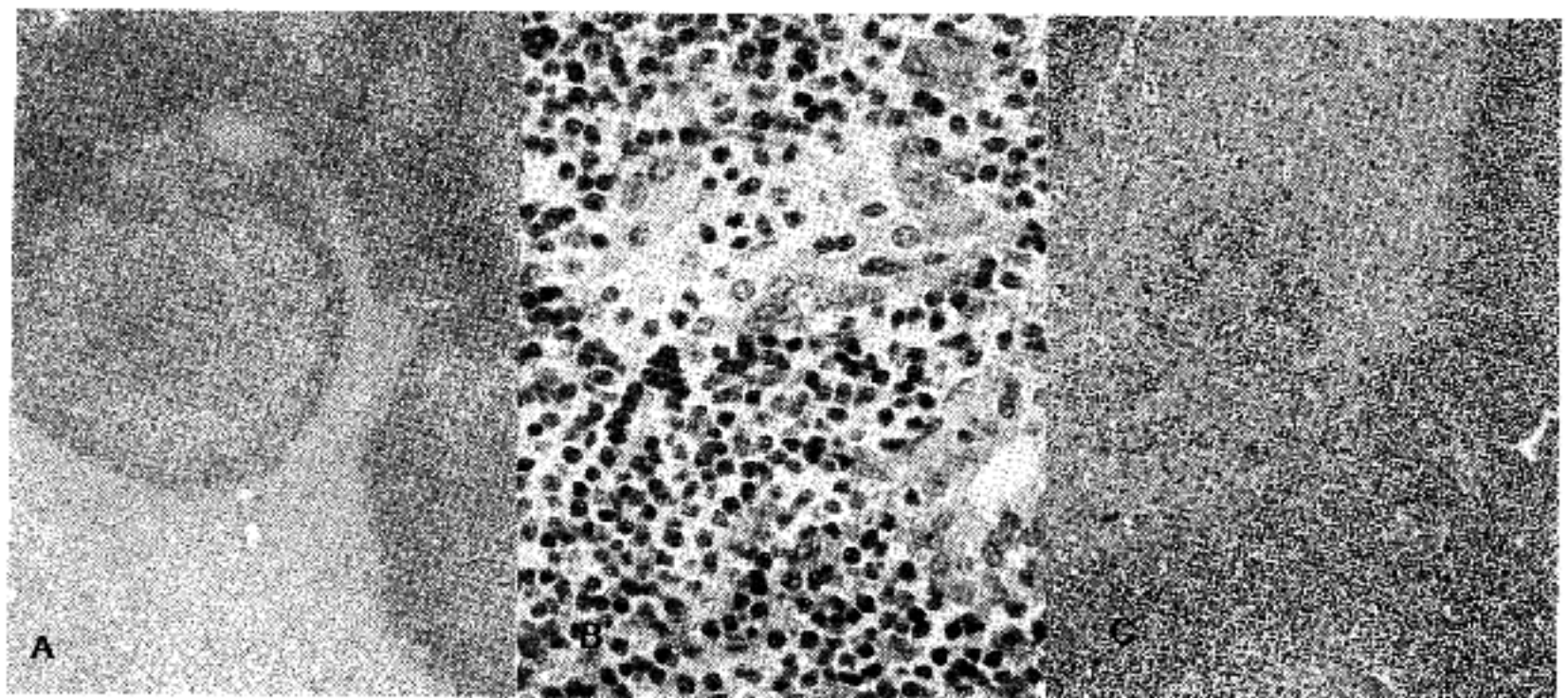


Fig. 2. Histological findings of the liver show large lymphoid follicles with reactive germinal centers(A), a population of centrocyte-like cells and characteristic lymphoepithelial lesion(B), and bile duct metaplasia at the margin of the lymphoma(C).

침윤하여 특징적인 림프상피 병변(lymphoepithelial lesion)이 관찰되었다(Fig. 2B). 소림프구들, 소수의 중심아세포(centroblast) 및 형질세포들도 관찰되었다. 종양과 간실질의 경계부에 간세포가 담관세포로 화생(bile duct metaplasia)되는 소견이 관찰되었다(Fig. 2C). 면역조직화학염색에서 중심세포양세포들은 B-cell(CD20)과 LCA(CD45RA)에 양성하였고, λ -light chain에 단일형의 양성소견을 보였으며(Fig. 3A), T-cell(CD45RO)과 κ -light chain에는 음성이었다. Bcl-2 암단백 염색에서 반응성 림프세포 배중심은 음성이었으나 중심세포양세포들은 양성이었다(Fig. 3B). 종괴주위의 간조직은 지방변성이 관찰되었으나 만성 간염이나 간경변증 소견은 관찰되지 않았다.

고 찰: 간의 악성 림프종은 이차성인 것이 대부분이고 원발성인 것은 매우 드물다. 외국보고에 의하면 약 80예의 원발성 간 악성 림프종이 보고되어 있으며 국내의 보고도 1예가 있다.¹⁻³ 보고된 간의 원발성 악성 림프종은 대개 고등급의 B세포 악성 림프종으로 국내 보고 1예도 대세포형의 미만성 악성 림프종이었다.

Isaacson 등⁴은 간의 원발성 악성 림프종중 MALT (mucosa-associated lymphoid tissue)형 저등급의 B세포 악성 림프종 4예를 보고하면서 간도 MALT형의 악성 림프종이 일어날 수 있는 장기라고 보고하였다. 이들 중 3예는 다른병으로 복강내 수술중 우연히 간의 종괴가 관찰되어 발견되었고 1예에서는 간경변증으로 간이식수술을 시행하면서 발견되었다. Isaacson과 Wright⁵가 제시한 MALT형 악성 림프종은 중심세포양세포(centrocyte-like cell), 다수의 반응성 림프세포 및 특징적인 림프상피 병변(lymphoepithelial lesion) 등을 특징으로 한다. 본 증례도 이러한 MALT형의 악성 림프종의 특징을 잘 보인다고 생각된다. 이런 MALT형의 악성 림프종은 위에 호발하고 그

외, 소장, 타액선, 폐, 갑상선, 안부속기, 흉선, 기관, 담낭, 유방등에 보고되어 있다.⁶ 이전에 간에 보고된 고등급의 B세포 악성 림프종을 자세히 조사하여 보면 다른장기와 비슷하게 저등급의 MALT형의 악성 림프종에서 고등급으로 전환되는 소견들이 관찰될 것으로 생각된다. MALT형의 악성 림프종은 주로 만성염증의 과정에서 이차적으로 형성된 여포성 림프조직에서 속발된다고 생각된다. 본 증례는 주위 간조직에 만성 간염이나 간경변증의 소견없이 지방변성의 소견만 관찰되어 이런 가설에 부합하지 않는다. Isaacson 등⁴의 보고에서도 4예중 1예에서만 주위 간조직에 만성간염 및 간경변증의 소견이 관찰되었다.

참 고 문 헌

1. Anthony PP, Sarsfield P, Clarke T. Primary lymphoma of the liver; clinical and pathologic features of 10 patients. *J Clin Pathol* 1990; 43: 1007-13.
2. Osborne BM, Butler JJ, Guarda LA. Primary lymphoma of the liver; ten cases and review of the literature. *Cancer* 1985; 56: 2902-10.
3. 정수경, 강창석, 김원일, 심상인, 김선무. 간의 원발성 악성 림프종 1예. *대한병리학회지* 1987; 21: 285-90.
4. Isaacson PG, Banks PM, Best PV, McLure SP, Muller-Hermelink HK, Wyatt JI. Primary low-grade hepatic B-cell lymphoma of mucosa-associated lymphoid tissue(MALT)-type. *Am J Surg Pathol* 1995; 19: 571-5.
5. Isaacson PG, Wright DH. Malignant lymphoma of mucosa-associated lymphoid tissue; a distinctive type of B-cell lymphoma. *Cancer* 1983; 52: 1410-6.
6. Pelstring RJ, Essell JH, Kurtin PJ, Cohen AR, Banks PM. Diversity of organ site involvement among malignant lymphomas of mucosa-associated tissues. *Am J Clin Pathol* 1991; 96: 738-45.