

## 유치원교실의 흥미영역설치에 관한 일 연구

유아교육과 김 혜 경  
전임강사

### I. 서 론

#### A. 연구의 필요성

많은 연구들이 교실의 배치와 유아의 행동과는 밀접한 관계가 있음을 증명하고 있다.

최영애(1984)<sup>1)</sup>의 연구에 의하면 유치원교실의 배치를 정적 영역과 동적 영역에 맞추어 재배치한 결과 유아가 여러 영역에 고르게 참여하면서 협동적 놀이가 증가하였다.

이기숙(1983)<sup>2)</sup>은, 유아교육에서의 교수학습방법은 교사와 아동의 상호작용보다는 아동과 환경과의 상호작용속에서 가장 잘 이루어지는 것이 특징이므로 환경요인에 관한 분석의 필요성을 제시하면서 교실배치의 중요성을 강조하였다.

Sutfin(1980), Maslow & Mintz(1956), Proshansky & Wolfe(1974) 등의 연구를 종합해보면<sup>3)</sup> 교실공간의 배열이 유아의 적극성이나 계획성의 정도, 놀이활동선택방법과 기회, 교구나 자료를 사용하는 방법, 다른 유아와의 상호작용관계에 영향을 미치므로 유아에게 매우 중요하다.

이상의 연구들을 볼때 교실배치와 같은 물리적 환경은 유아교육의 질을 결정하는 중요한 변인임을 알 수 있다. 유아교육기관의 교실은 해당기관의 교육철학이나 프로그램의 유형에 따라 형태가 다양하겠으나 일반적으로 흥미영역(interest center) 혹은 학습영역(learning center)으로 구성되어진다.

Seefeldt(1980)<sup>4)</sup>는 흥미영역이란 분리대나 기타의 방법으로 경계를 암시해주도록 설비해 줌으로써 분명히 구분짓게 되는 교실의 각 영역을 총칭한다고 하였다. Decker & Decker는 공간을 조직할때 각 영역의 특성을 살릴 수 있도록 분리대나 여러 형태의 교구장을 사용해

---

<sup>1)</sup> 최영애, "물리적 환경변화에 따른 유아의 놀이행동에 관한 연구", 숙명여자대학교 교육대학원 석사학위논문(미간행), 1984, p.5.

<sup>2)</sup> 이기숙, 「유아교육과정」, (서울: 교문사), 1983, p.98.

<sup>3)</sup> 이영자, 이기숙, 「유아를 위한 교수학습방법」, (서울: 창지사), 1986, p.21.

<sup>4)</sup> Carol Seefeldt, *A Curriculum for Preschools*, Charles E. Merrill Publishing Co., 1980, p.110을 인용한 이기숙, 「유아교육과정」, (서울: 교문사), p.102에서 재인용.

서 영역간의 한계를 분명히 해주어야 한다고 했으며<sup>5)</sup> Grossman 과 Keyes 도 흥미영역사이의 명확한 구분이 필요하다고 하였다.<sup>6)</sup>

각 흥미영역들은 각각에 맞는 창의적인 놀이를 조장해줄 수 있는 교구와 장비들을 비치하고 있으며 전체적으로 조용한 놀이와 활동적인 놀이, 고립놀이와 집단놀이사이의 균형을 제공하게 된다. 흥미영역의 설치는 우선 자발적으로 놀이활동에 참여하도록 유도해준다는 데 그 의의가 있다. 유아교육기관의 수업은 모여앉아서 교사의 설명이나 지시를 듣기보다는 대부분 놀이를 통한 여러가지 활동으로 구성되므로, 놀이활동을 통해서 얻게 되는 교육적 가치는 흥미영역을 통해서 얻을 수 교육적 가치라고도 할 수 있겠다.

그러나 광주 및 전남지역의 많은 유치원들이 어린이의 놀이를 조장하는 흥미영역설치나 운영에 많은 비중을 두지않고 아동을 붙들어 앉혀 가르치는 형태를 띠고 있으므로 유아교육기관의 특성에서 다소 벗어나 있는 것을 볼 수 있다. 이에 본 연구는 유치원교실의 흥미영역구성에 필요한 기초자료를 제시하기 위하여 흥미영역설치에 필요한 이론의 고찰과 함께 광주 및 전남지역에 소재한 유치원 80 학급의 흥미영역설치현황을 조사하고자 한다.

## B. 연구의 목적

본 연구의 목적은 유치원교실의 흥미영역설치에 필요한 이론의 고찰과 함께 광주 및 전남지역 유치원의 흥미영역설치현황을 조사하는 것이다.

구체적인 연구의 목적은 다음과 같다.

1. 흥미영역별 공간배치의 가치를 고찰한다.
2. 영역별 공간배치의 원리를 고찰한다.
3. 광주 및 전남지역 유치원의 흥미영역설치현황을 조사한다.

## C. 연구의 방법

본 연구는 문헌을 중심으로 흥미영역설치에 필요한 이론을 고찰하고, 유아교육을 전공하는 전문대학 2학년 학생 80 명이 연구자로부터 훈련을 받은후 광주 및 전남지역에서 무선표집한 33개 유치원의 80 학급을 방문하여 조사한 흥미영역설치현황을 연구자가 분류 & 분석하였다. 기관의 규모나 원아수에 따라 교실의 수가 달라질 수 있으나 본 연구에서는 1 학급이 1개의 교실을 사용한다는 전제하에서 조사하였다.

## D. 용어의 정의

유치원(kindergarten) : 국민학교 입학전의 유아들이 다니는 공·사립 유아교육기관이다.

<sup>5)</sup> Decker, C.A. & Decker, J.R.(1980), *Planning and Administering Early Childhood Program*, Second Edition, Columbus, Tronto : Charls E.Merrill Publishing Co., 1980, p.127.

<sup>6)</sup> Grossman, B.D. & Keyes, C., *Early Childhood Administration*, Boston, London : Allyn and Bacon, Inc., 1985, p.26.

공립기관은 국민학교병설유치원이며 사립기관은 일반 사립유치원을 의미한다. 우리나라의 경우 만 4세~6세미만에 속하는 어린이가 유치원에 입학할 수 있도록 되어있다(교육법 제 148 조).<sup>7)</sup> 보통 하루 3~4시간의 반나절프로그램이 일반적이다.

유치원교실 : 유치원교실은 보통 활동실이나 유희실이라고 하는데 유아들은 원에 있는 대부분을 작업(work)과 놀이(play)로써 보내기 때문에 유아교육시설에서 가장 핵심적이고 중요한 공간이다. 우리나라 유치원의 시설기준령을 보면<sup>8)</sup> 보통교실의 반당 실면적의 기준은 66㎡ 이상이며 원아의 수가 반당 30인이하인 경우에는 50㎡ 이상으로 되어있다.

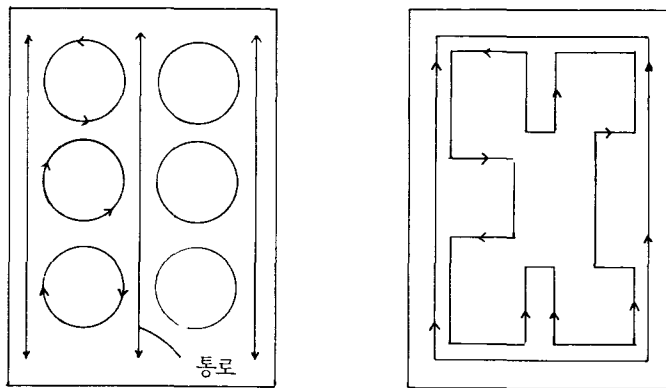
흥미영역 : 분리대나 기타의 방법으로 경계를 암시해주도록 설비함으로써 분명히 구분짓게 되는 교실의 각 영역에 대한 총칭을 말한다. 일반적으로 유치원교실은 도서영역, 음률활동영역, 조각놀이영역, 과학놀이영역, 소꿉놀이영역, 적목놀이영역, 목공놀이영역, 미술영역, 물놀이영역, 모래놀이영역등 10~12개의 흥미영역으로 구성된다.

## II. 유치원교실의 흥미영역

### A. 흥미영역별 공간배치의 가치

유치원교실의 공간배치는 그 교육기관의 철학을 반영하는 것이 일반적인 경향이다.

성숙주의이론에 근거한 자유활동선택프로그램<sup>9)</sup>을 운영하는 유아교육기관에서는 활동공간과 통로사이에 약간의 구분만 있을뿐 유아는 흥미와 욕구변화에 따라 활동을 자유로이 옮겨다니며 선택하여 할 수 있고 교사의 안내나 도움이 용이한 개방적 공간계획을 세운다.



〈그림 1〉 자유선택프로그램의 공간배치

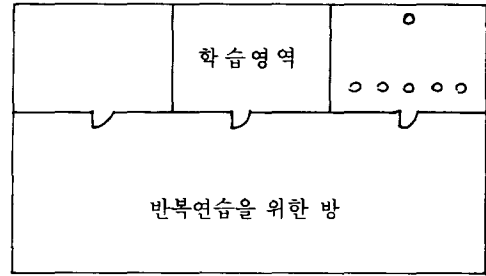
<sup>7)</sup> 유치원관계법규편찬회, 「1987 유치원 관계법규」, (서울 : 창지사), 1987, p.93.

<sup>8)</sup> 전계서, p.237.

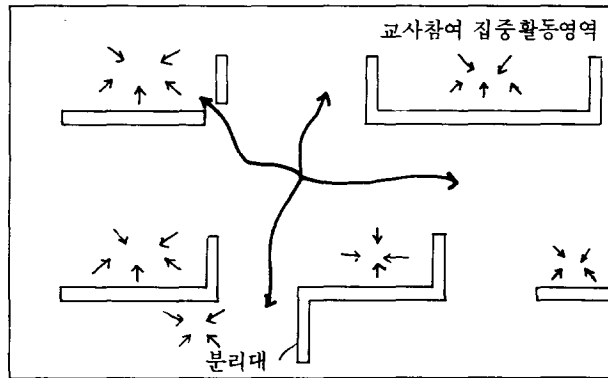
<sup>9)</sup> 유아가 자유롭게 임의대로 선택한 활동을 중시하는 교육과정을 말한다.

행동의 환경지배주의적 원리에 입각한 구조적 프로그램<sup>10)</sup>에서는 교사가 주도하는 학습 활동시간과 연습활동시간이 교차되어 하루프로그램이 운영되므로 교사와의 그룹활동영역과 연습을 위한 공간이 요구된다.

상호작용이론과 같이 유아의 자유로운 활동 선택을 허용하면서 교사가 계획한 소그룹단위의 반구조적 활동<sup>11)</sup>도 강조되는 유아교육기관에서의 교실배치도 자유활동선택프로그램과 마찬가지로 흥미영역별로 활동실 공간을 배치한다.



〈그림 2〉 완전구조적 프로그램의 공간배치



〈그림 3〉 반구조적 프로그램의 공간배치

이와 같이 강조하는 철학에 따라 공간의 배치가 달라질 수 있지만 어떤 프로그램에서든지 유아의 놀이와 작업의 대부분이 이루어지는 곳은 교실이므로 교실의 공간배치에는 세심한 배려가 필요하다. 각 기관의 교육철학이나 목표에 따라 활동실의 배치가 다르나 유아교육기관의 교실은 일반적으로 흥미영역별로 구성되는데 흥미영역의 가치를 보면 다음과 같다.

첫째, 물리적·시각적으로 경계를 지음으로써 아동의 주의를 집중시키고 다른 활동을 하는 아동으로부터의 방해물을 통제할 수 있다.<sup>12)</sup>

둘째, 유아에게 활동에 대한 선택의 기회를 풍부히 해주고 폭넓고 다양한 경험을 할 수 있는 기회를 보다 많이 제공해준다.<sup>13)</sup>

<sup>10)</sup> 교육내용이 조직적이며 교사가 주도하는 프로그램이 바람직하다고 생각하는 입장이며 낙후된 환경에서 자라난 유아를 위한 것이 많다.

<sup>11)</sup> 이 프로그램들은 유아의 자발적 선택에 의한 활동도 허락하면서 교사가 준비한 자료와 활동으로 구조화된 매일의 프로그램에 장시간 집중하도록 격려한다.

<sup>12)</sup> 이기숙, 1983, p.102.

<sup>13)</sup> 전계서, p.102.

세째, 유아들이 스스로 활동을 선택하고 계획할 수 있는 기회를 갖게 되므로 의사결정능력 및 자율성의 향상을 촉진시킨다.

네째, 효과적인 배치로 불필요한 관리시간을 줄일 수 있다.<sup>14)</sup>

다섯째, 다양한 활동에 고르게 참여할 수 있도록 교사가 배려할 수 있다.<sup>15)</sup>

여섯째, 자신의 속도에 맞추어 활동을 진행할 수 있다.<sup>16)</sup>

일곱째, 유아들이 자신의 경험을 분류, 조작하는데 도움을 주며 그 자료를 혼자 다룰 수 있게 된다.

여덟째, 전통적 교실환경에서보다 다른 유아와의 언어적 상호작용이 증가한다.<sup>17)</sup>

아홉째, 영역별 참여인원을 정할 수 있으므로 공격성이 줄어들고 보다 안정된 분위기에서 활동에 몰두할 수 있다.<sup>18)</sup>

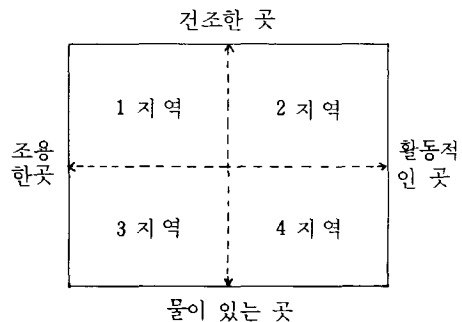
## B. 영역별 공간배치의 원리

유아교육기관의 환경중 가장 핵심이 되는 교실은 아동이 주로 생활하며 활동하는 장소이므로 충분히 활동할 수 있는 크기에 각 영역의 설비구성을 하여야 할 것이다.

흥미영역의 설치와 구성은 교육목적, 교육과정의 운영, 아동의 흥미, 혹은 교사의 판단에 따라서 다를 뿐 아니라 얼마든지 추가, 수정될 수 있으므로 흥미영역설치에 있어 확고부동한 기준은 있을 수 없다. 그러나 일반적으로 기본이 되는 영역은 도서영역, 언어영역, 과학영역, 음률영역, 조작놀이영역, 적목놀이영역, 물놀이영역, 모래놀이영역, 미술영역, 소꿉놀이영역, 목공놀이영역등인데 각 영역은 독립성을 유지하기 위하여 활동영역에 따른 다른 공간을 확보해야 한다.

Frost<sup>19)</sup>에 의하면 교실내부의 구성은 주로 그림과 같이 4가지 기초구성에 근거하여 각 영역이 배치된다.

그림에서와 같이 물이 요구되는 활동은 될 수 있는대로 건조한 활동과 격리되도록 하며 활동적인 영역은 되도록 조용한 영역에서 멀리 떨어져 설치하도록 한다. 각 지역을 세부적으로 살펴보면 다음과 같다.



〈그림 4〉 실내공간 구성계획의 기준

<sup>14)</sup> 이영자, 이기숙, 1986, p.22.

<sup>15)</sup> 전계서, p.22.

<sup>16)</sup> 전계서, p.22.

<sup>17)</sup> 전계서, p.22.

<sup>18)</sup> 전계서, p.22.

<sup>19)</sup> 이기숙, 1983, pp.100 ~ 101.

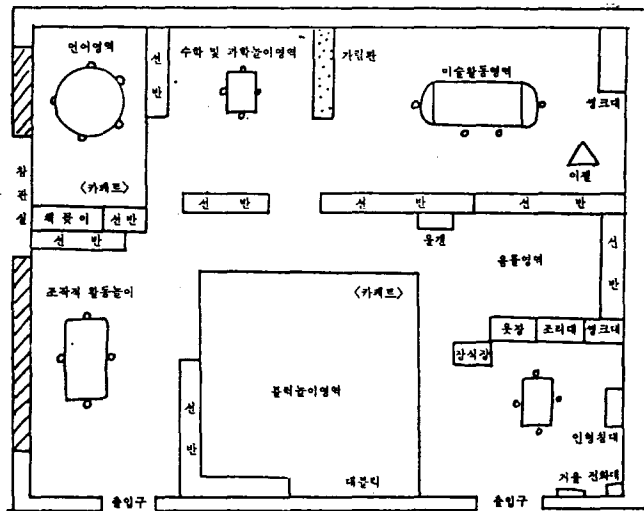
제 1 지역 (조용하고 건조한 곳) - 책보기, 듣기, 이야기나누기, 동화, 쓰기, 소집단 활동을 위한 곳으로 구성된다.

제 2 지역 (활동적이고 건조한 곳) - 대근육활동. 적목놀이, 목공놀이, 소꿉놀이, 음률활동 등을 계획할 수 있다.

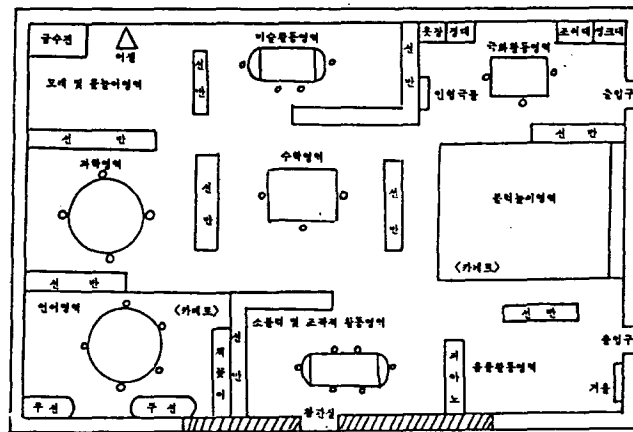
제 3 지역 (물이 있고 조용한 곳) - 요리하기, 간식먹기, 풀칠하기, 점토놀이등의 미술활동을 계획할 수 있다.

제 4 지역 (활동적이고 물이 있는 곳) - 주로 물놀이, 모래놀이, 손씻는 곳, 물감그리기, 물을 사용하는 과학실험등을 할 수 있는 영역이다.

영역별 공간배치의 예를 제시해보면 다음과 같다.



<그림 5> 18 ~ 20 명의 교실배치의 예



<그림 6> 28 명의 교실배치의 예

이와 같이 영역을 분류하여 교실을 구성할 때 움직일 수 있는 시설 즉 간막이, 이동식교구장, 책꽂이, 책상, 의자등을 어떻게 배치하는가에 따라 그 형태가 달라질 수 있다.

Twardosz, Cataldo & Risley(1974)<sup>20)</sup> Neill(1982)<sup>21)</sup> Rothenbeng & Rivlin(1975)<sup>22)</sup> 등의 연구를 보면 영역사이를 분리대로 막아주었을때 유아-교구상호작용의 빈도가 높게 나타났고 김지량<sup>23)</sup>의 연구에서는 흥미영역별로 설치된 구조적 공간배치에서 유아의 공격적 행동이 적게 나타났으며, 교구를 사용한 후 정돈하는 행동이 더 높게 관찰된 연구<sup>24)</sup>도 있다. 이 연구에서는 교구를 보관하기에 적합한 설비가 활동영역 가까이에 위치해 있을 수록 교구를 정돈하는 행동이 더 많이 나타나게 된다는 것을 강조하였다. 이와같이 움직일 수 있는 시설들을 어떻게 배치하느냐에 따라 유아의 행동특성에 많은 영향을 미치므로 가구의 배치에도 세심한 배려가 요망된다.

활동실을 정돈하고 가구를 배치할때 유의해야할 사항들<sup>25)</sup>은 다음과 같다.

1. 유아가 원할때 자유활동을 할 수 있는 개별적 공간의 구성으로 유아가 편안하고 안정감을 느낄 수 있게 한다.
2. 활동실을 그때의 일정에 따라 알맞게 변화시킬 수 있도록 배치한다.
3. 유아의 신체크기에 알맞는 가구를 사용해야 하며 자료배치는 유아의 키에 맞게 이루어져야 하는등 유아가 독립적으로 활동할 수 있도록 한다.
4. 활동영역을 구분하여 영역별 이름을 붙임으로써 유아들이 쉽게 이해하고 활동시 참조할 수 있도록 한다.
5. 유아가 바람직한 습관을 형성할 수 있도록 한다.
6. 정적활동영역과 동적활동영역들이 서로 떨어져 있도록 배치한다.
7. 유아들이 혼잡하지 않은 상황에서 함께 활동할 수 있도록 배치한다.
8. 전기를 필요로 하는 활동은 근처에 전기 콘센트를 두거나 활동에 맞추어 배치한다.
9. 서로 관련된 영역은 인접하여 위치하도록 고려하되 활동의 성격과 그 영역에서 발생하는 소음의 정도에 따라 구성배치한다.

<sup>20)</sup> Twardosz, S., Cataldo, M.F. & Risley, T.R., "An Open Environment Design for Infant and Toddler Day Care," *Journal of Applied Behavior Analysis*, 7, 1974, pp.529 ~ 545.

<sup>21)</sup> Neill, S.R. St. J., "Preschool Design and Child Behavior," *Journal of Child Psychology and Psychiatry*, Vol.23, No.3, 1982, pp.309 ~ 318.

<sup>22)</sup> Rothenberg, M. & Rivlin, L.G., *An Ecological Approach to the Study of Open Classrooms*, Washington, D.C.: Public Health Service (DHEW), ERIC Document Reproduction Service, Ed, 1975, pp.132 ~ 209를 인용한 김지량, "유치원교실의 공간배치에 따른 유아의 상호작용양상에 관한 연구," *이화여자대학교 석사학위논문*(미간행), 1988, p.17에서 재인용.

<sup>23)</sup> 김지량, 1988, p.39.

<sup>24)</sup> Rothenberg, M. & Rivlin, L.G., 1975, p.132.

<sup>25)</sup> 김영희, "학급경영." *유치원교사 1·2정 자격연수 교재*, 송원실업전문대학 부설 유치원교원연수원 출판부, 1987, pp.50 ~ 51.

10. 활동영역별로 그 영역안에서 활동하는 유아의 수, 가구, 재료, 기구등을 고려하여 충분한 공간을 할당한다.

11. 교사가 모든 영역을 한눈에 감독할 수 있도록 배치한다.

### Ⅲ. 흥미영역 설치현황

#### A. 조사대상

본 연구에서는 광주 및 전남지역의 33개 유치원을 조사대상으로 선정하였다. 33개기관중 6곳이 공립인 국민학교병설유치원, 23곳이 사립유치원이었고 전체학급의 수는 80학급이었다.

대상학급의 평균인원수는 38명이었으며 평균연령은 5.5세였다.

〈표1〉 조사 대상

	기관 수	학급 수	평균인원수	평균연령
국민학교병설유치원	6 곳	8 학급	38.7명	6 세
사립유치원	27 곳	72 학급	37 명	5.2 세
계 및 평균	33 곳	80 학급	38 명	5.5 세

80학급중 흥미영역별 배치가 되어있는 곳은 69학급이었으며 국민학교이상의 기관처럼 책상과 의자만 배열되어 있는 곳이 11학급이나 되었다.

책상과 의자만 있는 교실의 교사들은 흥미영역별 환경구성을 하지 못하는 이유에 대해 다음과 같은 것들을 제시하였다.

〈표2〉 교실배치의 유형

흥미영역으로 구성된 교실	책상과 의자만 있는 교실
69 학급	11 학급

1. 부모들의 요구가 지적인 측면만을 강조한다.
2. 교실공간이 너무 좁다.
3. 흥미영역별 구성은 비용이 너무 많이 들고 풍부한 교재교구를 마련하기 어렵다.
4. 교사수 : 아동수가 1:40인 상황에서는 어쩔 수가 없다.
5. 교사자신은 필요성을 인정하나 원장과 의견이 다르다.
6. 교사자신이 흥미영역구성에 대해 모른다.

유치원의 수업은 교사의 설명이나 지시를 듣는 형태가 아니고 대부분 놀이활동의 형태로 교육과정이 운영된다는 측면에서 볼때 책상과 의자만 놓여있는 교실은 유아교육기관으로서의 특성조차도 갖추지 못했다고 볼 수 있다.

반면에 교사의 학력은 80학급이 모두 전문대학이상의 교육수준이었다.

교사의 교육수준조사에서는 보조교사를 제외한 각 학급의 담임교사의 학력만을 조사하였다.



80명의 교사가 모두 대학 및 전문대학에서 유아 교육을 전공했는지의 여부는 조사하지 못하였다.

〈표 3〉 교사의 교육수준

학 력	인 원	%
대 졸	6 명	7.5 %
전문대졸	74 명	92.5 %
계	80 명	100 %

### B. 흥미영역 설치현황

조사된 흥미영역 설치현황에서 각 기관에 가장 많이 설치되어 있는 영역은 도서 및 언어영역과 과학 및 수놀이 영역이었으며<sup>26)</sup> 설치되어 있는 영역의 빈도를 보면 도서 및 언어영역 → 과학 및 수놀이영역 → 음률영역 → 조작놀이영역 → 적목놀이영역 → 물 & 모래놀이영역<sup>27)</sup> → 미술영역, 소꿉놀이영역 → 목공놀이영역의 순으로 나타났다.

〈표 4〉 흥미영역 설치현황

영역	설치된 학급수	%
도 서 및 언 어 영 역	69 학 급	86.2 %
과 학 및 수 놀 이 영 역	64 학 급	80 %
음 률 영 역	62 학 급	77.5 %
조 작 놀 이 영 역	61 학 급	76.3 %
적 목 놀 이 영 역	53 학 급	66.3 %
물 & 모 래 놀 이 영 역	46 학 급	57.5 %
미 술 영 역	43 학 급	53.8 %
소 껌 놀 이 영 역	43 학 급	53.8 %
목 공 놀 이 영 역	11 학 급	13.8 %

도서 및 언어영역과 과학 및 수놀이영역을 설치하고 있는 유치원이 80% 이상으로, 소꿉놀이나 책보기영역들에 편중되어 있는 다른 지역의 조사결과<sup>28)</sup>와 비교해볼때, 광주 및 전남지역의 유치원들이 문자(文字) 지도와 셈하기 즉, 3R's<sup>29)</sup>를 강조하고 있는 것으로 평가된다.

흥미영역별로 배치된 교실도 배열방법, 제시되어 있는 교재교구나 교수법에 많은 문제점을 보여주고 있다. 유치원의 대부분이 사물함을 학급내에 설치하고 남은 벽면에 개방식선반을 마련하여 놀이감을 배열해놓은 것으로 그쳐있다는 점을 고려해본다면 흥미영역별 환경구성을 했다고 하는 곳도 실제로는 기능적으로 어린이에게 혜택을 주지 못할 가능성이 있다.

각 학급에 제시되어 있는 교재교구 즉, 놀이감의 종류를 보면 〈표 3〉과 같다.

놀이감의 종류를 조사한 자료에 의하면 15개학급에서 도서 및 언어영역에 글씨쓰기자료를 제시하고 있으며, 9개학급이 과학 및 수놀이영역에서 덧셈과 뺄셈을 노트를 이용하여 직접 가

<sup>26)</sup> 각 유치원의 도서영역과 언어영역이 유사하게 운영되고 있으므로 도서 및 언어영역으로 하였으며, 과학영역 및 수놀이 영역이 함께 있는 유치원이 대부분이므로 과학 및 수놀이 영역으로 분류하였다.

<sup>27)</sup> 물놀이영역과 모래놀이영역이 함께 설치되어 같은 공간에 있는 유치원이 대부분이므로 물 & 모래놀이영역으로 분류하였다.

<sup>28)</sup> 한국교육개발원, 「우리나라 유아교육기관의 운영실태분석」, 1987, pp.89 ~ 90.

<sup>29)</sup> Reading, Writing, Arithmetic 에 중점을 두는 기초학습을 의미한다.

〈표 5〉 영역별 놀이감의 종류

흥미영역	놀이감의종류
도서 및 언어영역	단어카드, 낱말맞추기, 동화책, 영어카드, 필기도구
과학 및 수놀이영역	일대일대응, 숫자카드, 숫자판, 저울, 비이커, 어항, 식물기르기, 곤충, 색비즈, 주사위, 자석, 돋보기, 핀셋
음률영역	음계카드, 멜로디온, 피아노, 율개, 큰북, 음표차트, 템버린, 트라이앵글, 마라카스, 실로폰, 소고, 콩부채, 기로, 장구
조각놀이영역	각종퍼즐, 구슬끼우기, 몬테소리교구, 도형맞추기, 인형웃입히기, 프리벨은물
적목놀이영역	유니트블럭, 엑스블럭, 널판지, 트럭, 교통표지판
물 & 모래놀이영역	삽, 바구니, 고무호스, 컵, 깔때기, 비누, 빨대, 양동이, 스폰지
미술영역	크레파스, 물감, 붓, 이젤, 가위, 풀, 찰흙, 색칠하기책, 잡지책, 톱밥
소꿉놀이영역	탈, 싱크대, 그릇, 다리미, 앞치마, 상(식탁), 봉제완구, 인형극틀, 한복, 액서사리
목공놀이영역	나무망치, 나사돌리기, 톱, 나무토막, 못, 바이스, 스폰지, 나무밀둥

가르치고 있었으며, 음률영역에서 멜로디온을 직접 가르치는 곳도 22 학급이나 되었다.

유치원 어린이의 발달특성을 고려하지 않은 쓰기도는 무리하게 손근육을 사용한 결과 잘못된 필기자세를 갖추게 하며, 음악이나 셈하기에 관련된 기계적인 암기는 비교육적인 방법<sup>30)</sup>으로 여러가지 부작용이 생기기 쉽다. 위와 같은 교재교구나 교수법은 유아기 어린이의 발달특성이나 개인차를 고려하지 않은 것이므로 지양되어야 할 것이다.

#### IV. 요약 및 논의

본 연구는 유치원교실의 흥미영역설치에 필요한 이론을 고찰하고 광주 및 전남지역의 흥미영역설치현황을 조사하는데 그 목적을 두었다.

연구의 내용을 요약하면 아래와 같다.

1. 유치원교실은 일반적으로 흥미영역별로 구성되는데 흥미영역별 구성의 가치를 보면 아동의 주의를 집중시키고 다른 활동을 하는 아동으로부터의 방해를 통제할 수 있으며 다양한 경험을 할 수 있는 기회를 제공한다. 아동이 스스로 활동하는 기회를 가지므로써 의사결정능력, 자율성의 향상을 촉진시키고 다른 아동과의 언어적 상호작용이 증가한다. 흥미영역설치를 통해 많은 잇점을 얻을 수 있으므로, 환경에 의해 끊임없이 영향을 받고 성장하는<sup>31)</sup> 유아들에게 풍부한 경험을 주기 위해서는 전통적 교실에서 탈피하여 교실환경을 영역별로 배치하는 것이 바람직할 것이다.

<sup>30)</sup> 박인숙, 이숙재, 「유아를 위한 언어교육의 이론과 실제」, 1986, p.58.

<sup>31)</sup> 김지량, 1988, p.3.

2. 각 영역은 충분히 활동할 수 있는 크기에 설비구성을 해야하며 각 영역의 독립성을 유지하기 위하여 활동영역에 따라 다른 공간을 배치한다. 일반적으로 설치되는 영역은 Frost<sup>32)</sup>의 연구에 근거하여 조용하고 건조한 곳, 활동적이고 건조한 곳, 물이 있고 조용한 곳, 활동적이고 물이 있는 곳의 4 가지 기초구성에 따르며 영역을 분류하여 교실을 구성할때 간막이, 이동식교구장, 책꽂이, 책상, 의자등의 가구를 이용한다. 가구를 어떻게 배치하느냐에 따라 그 형태가 달라질 수 있으며 어린이의 행동특성에도 많은 영향을 미치므로 가구의 배치에도 세심한 배려가 요망된다.

3. 흥미영역설치현황에 관한 조사결과, 광주 및 전남지역유치원에서는 도서 및 언어영역과 과학 및 수놀이영역을 가장 많이 설치하고 있었으며 도서 및 언어영역 → 과학 및 수놀이영역 → 음률영역 → 조작놀이영역 → 적목놀이영역 → 물·모래놀이영역 → 미술영역, 소꿉놀이영역 → 목공놀이영역의 순으로 설치되어 있었다. 각 영역에 게시되어 있는 교재교구나 교수법이 어린이의 발달특성에 맞지 않다는 점에서 많은 문제점을 보여주고 있으며 이 지역의 유치원들은 3R's에 가장 중점을 두고 있는 것으로 평가되었다.

위와 같은 연구결과를 토대로 연구자는 다음과 같은 제언을 하고자 한다.

1. 광주 및 전남지역의 유치원들은 유치원교육과정의 여러영역이 상호유기적으로 관련을 맺고 통합적으로 운영될 수 있도록 각 영역을 고르게 갖추고 영역특성에 맞는 교재교구를 갖추어야 할 것이다.

2. 교사의 학력이 높게 나타남에도 불구하고 효율적인 공간배치가 이루어지지 못하고 있으므로 현장을 중심으로한, 교사의 재교육이 요망된다.

3. 어린이의 발달특성이나 능력, 흥미, 요구, 준비도를 고려하여 적절한 교재나 교수법에 대한 연구도 이루어져야 할 것이며 다양한 교재 및 교구를 다량으로 제작하여 어린이들에게 충분히 제공하는 일이 유치원교육의 질적 수준을 높히는데 우선적으로 필요한 일이다.

4. 현재의 좁은 공간밀도를 완화하기 위하여 교실과 교실사이의 문을 터서 연결하여 환경을 구성하거나 교실과 복도, 혹은 다른 활동과 연결하여 구성하기등을 해볼 수 있다. 영역별 활동을 활성화시키기 위하여 실내에 놓여있는 사물함들을 복도로 내어놓는 일이 필요하다. 일반적으로 20평 교실에 40명의 유아가 활동을 하는데<sup>33)</sup> 10~12종의 다양한 흥미영역을 동시에 구성하기 위해서는, 사물함이 적지않은 공간을 차지하므로, 복도로 내어놓거나 내어놓을 장소가 마땅치 않을 때는 사물함의 형태를 변형하여 공간을 최소로 차지하도록 하여야 할 것이다.

5. 1:40의 과밀학급을 해소하기 위하여 '시간차 운영'을 해볼 수 있다. 시간차 운영에 의한 소그룹단위의 활동으로 기존의 공간을 동시에 다면적으로 활용함으로써 공간활용의 낭비를 막을 수 있다.

<sup>32)</sup> 이기숙, 1983, pp.100 ~ 101.

<sup>33)</sup> 임재택, 「유치원 운영관리」, (서울 : 창지사), 1987, p.380.

6. 교구장높이 낮추기, 교구장에 바퀴를 달아 이동식가구로 활용하기, 주변의 벽돌, 상자, 게시판등을 수집하여 가리개, 분리대, 작품전시판등으로 활용하기등을 통해 기존시설을 보완하고 수정할 수 있을 것이다.

7. 유아교육기관의 시설·설비에 관련된 법령들이 재검토되고 개정보완되어야 한다. 시설설비의 내용에서 유아교육기관에서는 중요하지도 않은 칠판·패도걸이등을 제시하고 있는데<sup>34)</sup> 구체적인 항목 몇가지를 들어주기보다는 오히려 적합한 선정기준을 제시해주는 것이 더 합리적일 것이다.

8. 각 유치원들은 부모교육에도 많은 비중을 두어야 할 것이다. 부모들의 요구가 전인적인 발달에 대한 이해보다는 지적인 면을 강조하기 때문에 기관에서도 3R's 만을 강조하게 되어 흥미영역이 제대로 운영되지 않는 것을 볼때 통합교육에 대한 이해 혹은 흥미영역별 환경구성의 가치나 중요성에 대한 부모들의 이해가 있어야 할 것이다.

9. 유치원이 공교육기관으로 정착되어야 한다. 교육법 146 조에 유치원이 교육기관으로 규정되어 있어 공교육의 형식은 갖추어져 있으나<sup>35)</sup> ‘반드시 다녀야 하는’ 곳으로 인식되어져 있지는 않는 실정이다. 공립유치원의 경우에서도 국민학교 병설 유치원이라는 이름으로 국민학교마다 반드시 있지는 않으며 국민학교에 있을 수도 있고 없어도 되는 곳이라는 인상을 풍기고 있다. 유치원교육을 정규교육에 포함시켜 질적 수준을 높힌다면 교실의 흥미영역들도 바람직한 방향으로 설치될 수 있을 것이다.

## 참 고 문 헌

1. 김영희, “학급경영,” 유치원교사 1·2정자적연수교재, 송원실업전문대학 부설 유치원교원연수원 출판부, 1987.
2. 김옥련, 「유치원 경영관리」, 양서원, 1984.
3. 김지랑, “유치원교실의 공간배치에 따른 유아의 상호작용양상에 관한 연구,” 이화여자대학교 석사학위논문(미간행), 1988.
4. 박인숙, 이숙재, 「유아를 위한 언어교육의 이론과 실제」, 1986.
5. 유치원관계법규편찬회, 「1987유치원 관계법규」, 서울: 창지사, 1987.
6. 이기숙, 「유아교육과정」, 서울: 교문사, 1983.
7. 이영자, 이기숙, 「유아를 위한 교수-학습방법」, 서울: 창지사, 1986.
8. 임재택, 「유치원 운영관리」, 서울: 창지사, 1987.
9. 최영애, “물리적 환경변화에 따른 유아의 놀이행동에 관한 연구,” 숙명여자대학교 교육대학원 석사학위논문, 1984.
10. 한국교육개발원, 「우리나라 유아교육기관의 운영실태분석」, 1987.
11. 홍순강, 박은준, 「유치원 운영관리의 이론과 실제」, 서울: 형설출판사, 1987.

<sup>34)</sup> 홍순강, 박은준, 「유치원 운영관리의 이론과 실제」, (서울: 형설출판사), 1987, p.148.

<sup>35)</sup> 유치원 관계법규, 1987, pp.92 ~ 93.

12. Beechick, Ruth, *Teaching Preschoolers*, Accent B/P Publications, Inc., U.S, 1980.
13. Decker, C. A. & Decker, J.R., *Planning and Administering Early Childhood Program*, Second Edition, Columbus, Tronto : Chas E. Merrill Publishing Co., 1980.
14. Grossman, B.D. & Keyes, C., *Early Childhood Administration*, Boston, London : Allyn and Bacon, Inc., 1985.
15. Hildebrand, V., *Early Childhood Education*, MacMillan Publishing Co., New York, 1981.
16. Leavitt, J.E., *Nursery Kindergarten Education*, McGraw-Hill Book Company, U. S. 1958.
17. Marjorie M. Green, Elizabeth L. Woods, *A nursery school handbook for teachers and parents*, Sierra Madre Community Nursery School Association, California, 1975.
18. Neill, S.R., "Preschool Design and Child-Behavior," *Journal of Child Psychology and Psychiatry*, Vol. 23, No.3, 1982.
19. Rothenberg, M. & Rivlin, L.G., *An Ecological Approach to the Study of Open Classrooms*, Washington, D.C. : Public Health Service, Eric Document Reproduction Service, Ed., 1975.
20. Sutfin, H.D., "The Effect on Children's Behavior of a Change in the Physical Design of a Kindergarten Classroom." Unpublished ph. D. Dissertation, Boston Univ. 1980.
21. Twardosz, S., Cataldo, M.F., & Risley, T.R., "An Open Environment Design for Infant and Toddler Day Care," *Journal of Applied Behavior Analysis*, 7, 1974, pp.529~545.
22. Seefeldt, C, *A Curriculum for Preschools*, Charles E. Merrill Publishing Co., 1980.

## A Study on Interest-Centers in Classroom Space Arrangement

**Kim Hye kyoung**

*Department of Early Childhood Education*

*Kwangju Health Junior College*

### *>Abstract<*

This study contains three purposes :

1. To consider the value of interest-centers.
2. To examine the fundamental principles about classroom space arrangement.
3. To investigate into the actual condition of classroom space arrangement in Gwangju and Jeon-Nam area.

The method of this study was the survey of 33 institutions with random sampling among the kindergartens located in Gwangju and Jeon-Nam area,, with referance to books, articles, periodicals and unpublished materials on the subject.

The results of the study can be summerized as follows :

1. We can make profits from interest-centers to concentrate child's attention, to control disturbance from other child, to offer opprotunities opportunities to various experiences, to promote mental capacity and self-control, and to increase child-child interactions.
2. Generally, the rules of interest-center-arrangement are based upon Frost's principles. Every center should make their unique positions by facilities of movable furnitures.
3. A large percentage of kindergartens are emphatic on 3R's learning and have many problems of teaching materials & instruction methods.