

## STEP 프로그램의 적용과 효과에 관한 연구

유아교육과 이 석 순  
전임 강사

### I. 서 론

#### 1. 연구의 의의 및 목적

유아교육에 대한 관심이 고조되면서 유아기의 환경과 교육경험이 성장 후 여러 측면의 발달에 결정적인 영향을 미친다는 사실이 넓게 인식되어 왔다.

특히 부모의 양육방식은 아동의 사회적 행동과 태도에 가장 크게 영향을 준다고 밝혀져왔다.<sup>1)</sup> 어머니가 아동에게 자주적으로 문제를 탐구하고 시도할 수 있도록 자극과 용기를 주는 것은 아동의 긍정적 행동에 영향을 준다.<sup>2)</sup> 그러나 어머니의 태도가 기대 과잉일때 아동은 의욕상실, 열등감, 의외심 등을 지니게 되고,<sup>3)</sup> 부모의 신체적 벌이나 언어적 위협은 아동에게 좌절, 분노, 공격적 행동을 불러 일으키게 한다.<sup>4)</sup>

부모역할을 효율적으로 수행해 내는 능력은 자연적으로 얻어지는 것이 아니라 의도적인 교육에 의해 학습되는 것이므로 결혼전의 예비부모에서 자녀를 둔 기성부모에 이르기까지 부모교육은 당위적인 차원에서 요구되는 것이다. 그러나 대부분의 어머니들은 정기적이고 계획적인 부모교육 또는 훈련 프로그램을 받은 경험이 없이<sup>5)</sup> 부모역할을 수행하고 있다. 이러한 부모들은 부모역할수행의 중요성을 올바르게 인식하지 못하고 부모역할을 부담없는 일상사로 취급하는 경향이 있어 부적절한 부모역할수행이 자주 보고되고 있다.

이와 관련하여 Bell은 “많은 사람들이 지식과 기술이 극히 부족한 상태에서 부모역할수행에 임하고 있기 때문에 아동학대, 아동무시와 같은 행동이 표출되고 그 결과 아동자살, 비행 등과 같은 사건이 발생한다”<sup>6)</sup> 고 지적하고 부모들에게 필요한 지식과 기술을 제공할 수 있는 교

<sup>1)</sup> E.B.Hulrock : *Child Development*, 5th ed., McGraw-Hill (1972), p.264.

<sup>2)</sup> L.Mussen : *The Psychological Development of the Child*, Englewood Cliffs, N. J.: Prentice-Hall (1973), p.30.

<sup>3)</sup> 장병림 : 아동심리학, 서울 : 법문사 (1977), p.45.

<sup>4)</sup> Shure & Spivack : *Papers Presented at the Annual Meeting of the American Psychological Association* (n.p., n.d.), pp.1~28.

<sup>5)</sup> 이연승 : 「대도시 저소득층 유아를 위한 가정방문 부모교육 프로그램 모형개발을 위한 기초연구」, 이화여자대학교 대학원 박사학위 청구논문 (1989), p.2.

<sup>6)</sup> T.H.Hell : *Active Parent Concern : A New Home Guide to Help Your Child in School*, Englewood Cliffs, N. J.: Prentice-Hall (1976).

육정책의 시행을 촉구한 바 있다.

부모교육의 목적은 부모의 구체적인 요구에 부응하며, 동시에 아동의 성장발달에서 결핍된 부분을 도울 수 있도록 구성하는 것이 바람직하다.

20세기 후반의 부모교육 프로그램은 그 목적이 어디에 우선하는지에 따라 인지능력 교육기능 활성화를 위한 것과, 부모-자녀의 인간관계 향상을 위한 것으로 크게 구분된다.”

우리나라에서 실시되는 부모교육 프로그램은 1980년대 이전까지는 대부분 부분적이고 소극적인 형태로 진행되어 왔으며 내용면에서도 부모가 실제로 필요로 하는 구체적이고 체계적인 방법을 제공하지 못하고 이론만을 전달하는 경향이 있었다. 그러나 1980년 이후 부모의 교육기능을 강화하는 프로그램은 실제적이고 현장중심적인 프로그램으로 방향전환이 시도된 바 있다. 이러한 프로그램으로는 유지후의 “놀이감 교환 및 대여프로그램”,<sup>9)</sup> 정문자의 “가정방문 프로그램”,<sup>10)</sup> 이기숙, 이은화, 이상금의 “유치원 교육과정 운영을 위한 프로그램”,<sup>11)</sup> 반운경의 “아버지 참여 프로그램의 실제”,<sup>12)</sup> 등이 있다. 이에 비해 부모-자녀의 인간관계 향상을 위한 프로그램은 아직도 비조직적인 이론체계에 의하여 실행되고 있기 때문에 이에 대한 연구가 요구된다.

특히 우리나라 어머니들은 자녀를 교육할 때 사회·정서적 발달을 소홀히 하고 있다는 것이 연구결과를 통해 밝혀지고 있다. 이원영의 연구에 의하면 우리나라 어머니들은 자녀를 교육할 때 지적, 정서적, 사회적, 신체적 목표 중 사회성에 관련된 영역은 소홀히 하고 있는 것으로 나타났다.<sup>13)</sup> 한국개발조사연구소의 조사에서도 우리나라 어머니들이 자녀를 교육할 때 시민정신, 공정성을 소홀히 다룬다고 밝히고 있다.<sup>14)</sup> 정채옥의 연구에 의하면 자녀교육에 대한 의욕과 책임은 부모가 다 절실하게 느끼면서도 실제로 부모의 역할에 있어서 자녀의 건강, 영양관리에 대한 책임에는 가장 높은 반응을 보인 반면, 자녀의 욕구 충족이나 부모 자신의 노력 또는 자녀의 의사존중에는 가장 낮은 반응을 보이고 있음을 보고하고 있다.<sup>15)</sup>

이러한 연구 결과들을 토대로 할 때 유아의 사회·정서적 발달에 유익한 부모교육 프로그램

<sup>9)</sup> 이원영: “부모교육 프로그램의 목적과 내용탐색”, 「부모교육 프로그램 개발을 위한 방향 모색Ⅱ」, 한국유아교육학회 (1985), p.24.

<sup>10)</sup> 유지후: “놀이감 교환 프로그램을 위한 예비연구”, 「유아교육 심포지움 I」, 한국어린이교육협회 (1983), pp.46~57.

<sup>11)</sup> 정문자: “부모교육 프로그램의 이론과 실제”, 「부모교육 유아교육 심포지움 I」, 한국교육학회, 유아교육연구회 (1983).

<sup>12)</sup> 이기숙·이은화·이상금: 「유치원 교육과정 운영을 위한 프로그램 연구」, 논총 제 36집, 이화여자대학교 한국문화연구원 (1980).

<sup>13)</sup> 반운경: “아버지 참여 프로그램의 실제”, 「부모교육 유아교육 심포지움 I」, 논총 제 36집, 이화여자대학교 한국문화연구원 (1980).

<sup>14)</sup> 이원영: 「어머니의 자녀교육관 및 양육태도와 유아발달과의 연관성 연구」, 이화여자대학원 박사학위논문 (1983).

<sup>15)</sup> 한국개발조사연구소: 「한국의 아동과 어머니」, 제 1권 (1980).

<sup>16)</sup> 정채옥: 「미혼 남녀의 자녀관 및 유아기 자녀교육에 관한 연구」, 이화여자대학교 대학원, 석사학위논문 (1980).

개발은 시급한 과제이다.

이에 본 연구의 목적은 유아의 사회·정서적 발달에 유익한 부모교육 프로그램으로 서구에서 널리 활용되고 있는 STEP 프로그램을 우리나라에 적용하고 그 효과를 구체적으로 밝히는데 있다.

## 2. 연구문제

연구의 목적을 달성하기 위해 설정한 연구문제는 다음과 같다.

첫째, 어머니가 STEP 프로그램에 참여함으로써 자녀의 행동이 긍정적으로 변화될 것인가?

둘째, 어머니가 STEP 프로그램에 참여함으로써 어머니의 자녀양육에 대한 인식과 실제 기술이 긍정적으로 변화될 것인가?

셋째, 어머니가 STEP 프로그램에 참여하는 9주동안의 변화양상은 어떻게 나타나는가?

## 3. 연구의 제한점

STEP 프로그램의 효과여부는 어머니들이 토의과정에 적극적으로 참여하여야 효과가 있을 것이라는 가정하에 한 유치원에 20명의 어머니들로 제한하였다.

## II. STEP 프로그램의 목표 및 내용<sup>19)</sup>

STEP 프로그램은 Dinkmeyer와 Mckay가 Adler의 개인심리학이론, Dreikurs의 민주적인 부모교육이론 및 Gordon의 의사소통기법의 장점을 살려 개발한 종합적이고 체계적인 부모교육 프로그램이다. 총 9장으로 구성되어 있으며 각 장의 핵심목표 및 내용을 요약하면 다음과 같다.

### 제 1 장. 어린이 행동의 이해

1. 부모는 평등과 상호존중의 원리에 입각한 민주적인 양육방법을 택해야 한다. 민주적인 부모란 자녀를 사랑과 존중받을 수 있는 독특한 존재로서 가치있게 여긴다는 것을 의미한다.

2. 좋은 방법으로는 자기가 사회에 소속될 수 없다고 믿는 어린이는 잘못된 행동의 목표 중 한가지 이상을 선택함으로써 의미있는 존재가 될 수 있다고 믿는다. 잘못된 행동은 드라이커스가 말하는 네 가지 즉 관심 끌기, 힘 행사하기, 앙갚음하기, 무능함보이기를 말한다.

3. 부모에 대한 어린이의 행동과 의도는 어린이에 대한 부모의 접근방식을 바꾸기만 한다면 변화될 것이다.

4. 부모-자녀간의 긍정적인 관계를 맺기 위한 필수요소는 상호존중, 즐거운 시간 갖기, 격

<sup>19)</sup> D. Dinkmeyer & G. D. Mckay 저, 이경우 역 : STEP : 당신도 유능한 부모가 될 수 있다, 서울 : 창지사 (1985).

려, 사랑의 표현을 들 수 있다.

#### 제 2 장. 자녀 이해와 부모 자신의 이해

1. 인간의 모든 행동이 목적을 지니듯이 정서 역시 인간의 신념과 목적에 근거를 두고 있다. 어린이들은 네 가지 행동목표 중 한 가지 이상을 성취하기 위하여 그들의 정서를 사용한다. 부모는 어린이가 부모를 조정하기 위해 감정을 이용하려 할 때 반응하지 않음으로써 그 악순환에서 빠져나올 수 있다.

2. 어린이는 가정분위기와 가치관, 성역할, 아동의 심리적 위치, 훈육방법 이 네 가지에 영향을 받아서 그들의 신념과 장기적인 목표를 전개해 나간다.

3. 완벽한 부모가 되려고 하기보다는 책임있는 부모가 되려고 해야한다. 완벽한 부모는 자녀의 자신감과 독립심을 빼앗아 가고 자녀로 하여금 상호존중의 개념을 학습할 수 있는 기회를 갖도록 하지 않는다. 이와 상반되는 책임있는 부모는 자녀에게 선택의 여지를 주며 자신의 결정에 대한 결과를 경험하게 한다.

#### 제 3 장. 격려 : 자녀의 자신감과 자기존중감 길러주기

자녀에게 자아존중감을 갖도록 하려면 부모는 부정적인 접근방법을 긍정적인 접근방법으로 바꿔야 한다. 긍정적인 접근방법 즉 격려하는 태도란 첫째, 어린이를 있는 그대로 수용하는 것이고, 둘째, 자녀 행동의 긍정적인 측면을 지적하는 것이며, 셋째, 자녀를 신뢰하고 있음을 보여 주어 스스로를 믿게 하는 것이며, 넷째, 성취를 요구하기보다 노력과 향상을 인정하는 것이며, 다섯째, 공헌한 사실의 가치를 인정해 주는 것이다.

#### 제 4 장. 의사소통 1 : 반영적 경청

1. 효과적인 의사소통은 다음사항을 실천함으로써 이루어진다.

(1) 상호존중 - 부모와 자녀가 감정적으로 서로 거부된다는 두려움없이 솔직하게 자신의 신념과 느낌을 표현하도록 허용하고, 다른 사람의 표현을 받아드리는 것을 의미한다.

(2) 반영적 경청 - 반영적인 경청은 어린이로부터 들은 것을 이해하고 송환효과(feedback)를 보내면서 들어주는 것이다.

(3) 부모는 자녀의 비언어적 표현에 대해서도 의미를 파악하고 반응해주어야 한다.

#### 제 5 장. 의사소통 2 : 대안찾기, 문제의 소유자 파악, 나-메시지

1. 문제해결을 위한 대안찾기 단계는 다음과 같다.

(1) 어린이의 느낌을 이해하고 분명히 하기 위해 반영적 경청을 사용한다.

(2) 브레인스토밍을 통해 대안을 찾는다.

(3) 여러가지 대안 중에서 해결책을 선택하도록 돕는다.

(4) 결정할 때 예상되는 결과에 대해 논의한다.

(5) 무엇을 결정했는지 알아본다.

(6) 평가시간을 계획한다.

2. 문제를 해결하기 위해서는 먼저 문제를 가진 사람을 알아야 한다.

(1) 자녀가 문제를 소유함 : 자녀가 어떤 욕구 충족에 방해받고 있으나 어린이의 행동이 어머니의 욕구 충족을 방해하지는 않는다.

(2) 어머니가 문제를 소유함 : 자녀는 욕구 충족을 만족시키고 있으나 자녀의 행동이 어머니의 욕구 충족을 방해하고 있다.

(3) 자녀, 어머니 둘다 문제를 소유함 : 자녀가 욕구충동의 방해때문에 하는 행동이 어머니의 욕구충동을 방해하고 있다.

만일 문제의 소유자가 자녀라면 부모는 자녀의 이야기를 들어 주거나 대안을 탐색하거나 혹은 자녀 스스로 결과에 직면하도록 내버려 두기로 결정할 수 있다. 만일 문제가 부모의 것이라면 나-메시지를 전달한다.

3. 나-메시지는 자녀에게 그의 행동이 어떻게 방해가 되는지 또한 그 방해에 대해서 부모가 어떻게 느끼는지를 부모의 생각과 느낌을 표현하는 것을 말한다.

나-메시지는 3 단계로 구조화될 수 있다.

(1) 어머니에게 방해가 되는 어린이의 행동 서술 : 네가 ~ 하면

(2) 어린이 행동의 결과로 생긴 어머니의 느낌을 서술 : 나는 ~라고 느낀다.

(3) 결과 서술 : 왜냐하면 ~ 때문이다.

## 제 6 장. 책임감 훈육 방법

1. 상과 벌을 사용하는 훈육방법은 다음과 같은 단점이 있다.

(1) 자녀의 행동에 대해 자녀보다는 부모가 책임진다.

(2) 자녀 스스로 결정내리는 기회를 제한함으로써 효과적인 행동 규칙을 채택할 줄 모르게 된다.

(3) 권위적인 모습을 보일 때만 바람직한 행동을 하게 된다.

(4) 자녀에게 강제로 순종하게 함으로써 반항이 생길 수 있다.

2. 상과 벌의 자녀 양육법 대신 자연적·논리적 결과를 적용하는 방법은 다음과 같은 장점이 있다.

(1) 부모가 아닌 어린이가 자신의 행동에 대해 책임을 진다.

(2) 어린이 스스로 어떤 행동이 적절한가를 결정한다.

(3) 부모의 바람에 따르도록 강요당하는 대신 자연적·사회적 사건의 질서로부터 어린이 스스로 배우게 한다.

3. 결과적용의 단계는 다음과 같다.

(1) 자녀에게 선택의 기회를 제공한다.

(2) 일관성 있게 밀고 나간다. 그러나 어린이가 불행해 할 때는 다음 기회에도 부모의 의사대로 다시 해볼 수 있다는 것을 확신시켜 준다.

(3) 어린이가 잘못된 행동을 계속 반복하면 다시 그 행동을 하기 전에 시간이 경과하도록 한다.

#### 제 7 장. 자연적 논리적 결과 적용

6장에서 제시한 원리에 따라 자연적·논리적 결과를 도전적 상황: 건강증, 옷과 머리모양, 청결, 부엌일, 집안일 등에 대응시켜 활용한다.

자연적 논리적 결과를 사용할 때는 차별해야 하며 선의를 나타내고 선택의 여지를 주며 자녀의 결정을 기꺼이 받아들여야 한다는 것을 명심한다.

#### 제 8 장. 가족 모임

1. 가족 모임은 가족 구성원 모두가 모이는 정규적 모임으로 부모-자녀간의 원만한 관계를 형성하는데 필수적이다.

2. 가족 모임은 다음과 같은 기회를 제공한다: 듣기, 서로 긍정적 느낌을 표현하고 격려하기, 일 분담하기, 갈등해소하기, 가족 레크레이션 계획하기 등

3. 매 가족모임마다 아래와 같은 것을 시행한다.

지난번 모임에서 다루었던 주제와 결의 사항을 몇 분간 보고 낭독한다. 해결되지 않은 문제에 대해 토의하거나 변경될 필요가 있는지 결정한다. 새로운 문제를 제기하며 가족 여가 활동을 계획한다. 의논한 사항을 요약하며 동의된 것을 정리한다.

#### 제 9 장. 부모의 자신감 개발 및 잠재력 발휘

1. 부모는 자신이 불완전하며 자녀들 또한 불완전하다는 사실을 용납할 수 있는 용기가 있어야 한다.

2. 부모는 자녀가 자신의 생애 있어서 성공의 상징이 아니라는 것을 이해해야 한다.

3. 부모-자녀 관계가 순조롭지 못하면 부모는 자녀를 실패하게 했다는 죄의식을 느끼거나 자기가 성공하지 못하는 것으로 생각할 수 있는데 이러한 자기 패배적 태도는 경계해야 한다.

4. 부모-자녀 관계 개선을 위해 사용하는 새 방법(1~8장까지)에 대해 평가받을 마음의 준비를 해야 한다. 만일 다른 사람에게 비난을 받게 될 때 반역적 경청, 나-메시지를 사용하여 비난자와는 친숙한 관계를 유지하면서 자신의 의무가 무엇인지에 대해 확고한 태도를 가져야 한다.

### Ⅲ. 연구 방법

#### 1. 연구대상

본 연구의 최종대상은 전남 동광양시에 소재한 H유치원에 자녀를 보내는 20명의 어머니들이었다. 부모회를 통해 STEP 프로그램의 취지에 대해 설명을 한뒤 프로그램에 참여하겠다고 자원한 어머니들 중 15명을 실험집단으로 선정하였다. 비교집단을 선정하기 위해 먼저 실험집단 어머니들과 학력 및 연령이 같고, 자녀의 연령 및 출생순위가 같은 60명을 표집한 후 실험집단 어머니들과 함께 두가지 도구로 사전검사를 실시하였다. 사전검사결과 실험집단과 유사한 수준이 되는 15명을 비교집단으로 선정하였다. 프로그램 실시 도중에 실험집단 중 5명이 중단하게 되어 이들과 배합되어 표집된 비교집단의 5명도 제외하고 두 집단 각각 10명씩 20명이 최종대상이 되었다.

연구대상의 배경은 <표 1>과 같다.

<표 1> 연구대상자의 연령, 학력 및 출생순위

	어머니의 연령					어머니의 학력		유아의 연령			유아의 출생순위	
	35	33	31	30	28	전문대졸	고 졸	6세	5세	4세	첫 째	둘 째
실험집단	1	4	3	1	1	3	7	4	4	2	8	2
비교집단	1	4	3	1	1	3	7	4	4	2	8	2

#### 2. 측정도구

사전검사 주간검사 및 사후검사에 사용된 측정도구는 2종류로서 유아행동질문지, 자녀양육인식 및 기술질문지였다. 유아행동질문지는 사전 사후검사에 사용되고 자녀양육인식 및 기술질문지는 사전 주간 사후검사 모두에 사용되었다.

각 측정도구의 성격과 채점방법은 다음과 같다.

##### 1) 유아행동질문지

Fears(1974)의 Parent Questionnaire와 Mckay(1976)의 Adlerian Parental Assessment of Child Behavior Scale(APACBS : 황옥자 번역, 1987)<sup>16)</sup>과 D.Dinkmeyer와 G.D.Mckay의 Systematic Training for Effective Parenting(STEP : 당신도 유능한 부모가 될 수 있다. 이경우 편역, 1985)에 기초하여 본 연구목적에 알맞게 수정하고 예비검사를 거쳐 완성하였다.

측정요인은 5가지 요인으로 관심끌기, 힘행사하기, 양갈음하기, 무능함보이기, 바람직한 행

<sup>16)</sup> 황옥자: 「STEP」 프로그램의 한국 적용 가능성 탐색 연구, 중앙대학교 대학원 박사학위논문(1987), pp.113~115.

동보이기이다. 요인별로 10개씩 총 50 문항으로 구성되었고 4 단계로 평정하였다. 전체 문항의 합산 결과 점수가 낮을수록 유아들이 잘못된 행동을 나타내며, 높을수록 바람직한 행동을 나타낸다.

## 2) 자녀양육 인식 및 실제질문지

STEP 지침서에는 1장~9장까지 같은 형태의 주간 평가지가 실려 있다. 이 평가지에 사용된 용어는 1장~9장의 핵심 학습목표를 나타내는 말로 평가문항을 정확히 이해하려면 9장까지 다 끝마쳐야 한다. 이러한 가정하에 본 연구에서는 STEP의 기존 평가지와 각 장의 학습목표를 기초로 하되 어려운 용어는 개방형태로, 쉬운 용어는 좀 더 구체적인 예시로 제작하고 예비검사를 거쳐 완성하였다.

측정요인은 ① 자녀양육방식, ② 자녀행동이해, ③ 자녀의 감정이해, ④ 문제의 소유자 파악, ⑤ 책임감 훈육, ⑥ 격려하기, ⑦ 즐거운 시간 갖기, ⑧ 애정표현하기, ⑨ 가족모임 갖기, ⑩ 자녀양육에 대한 자신감, ⑪ 학습내용의 도움정도, ⑫ STEP 프로그램 추천의사이다. 요인 ①~요인⑤까지는 인식과 실제로 나누어 개방형태로 응답하도록 하여 맞는 반응은 Pass로 처리된 반응은 Fail로 처리하였고, 요인⑥~요인⑫까지는 5점 평정하였다. 점수가 높을수록 긍정적인 효과를 나타낸다.

## 3. 연구절차

### 1) STEP 프로그램 지원자 모집 : 1991년 9월 6일

연구자와 원장이 미리 연구 취지에 대해 토의를 한 후 원장이 STEP에 대한 취지를 부모회를 통해 전체 어머니에게 설명하고 지원자를 받았다. 지원자는 9주동안 빠지지 않고 참여할 수 있다고 하는 15명으로 제한하였다.

### 2) 사전검사 및 오리엔테이션 : 1991년 9월 13일

사전검사 : 실험집단과 비교집단 어머니들에게 유치원에 미리 준비된 교실에서 질문지로 검사했다. 질문지는 유아행동질문지, 어머니 자녀양육인식 및 실제로 연구자가 한 문장씩 읽고 설명해 준 뒤 어머니들이 작성하도록 하였다.

오리엔테이션 : 실험집단에게는 STEP 프로그램의 목표, 내용, 방법, 기간에 대해 자세하게 설명해준 뒤 STEP 1장의 핵심내용을 요약해주고 집에서 연습해오도록 하였다. 모임시간은 어머니들이 가장 좋은 시간으로 정하도록 하였다.

### 3) 프로그램 실시 및 주간 질문지 검사 : 1991년 9월 27일~1991년 11월 22일

STEP 프로그램 실시 : STEP 프로그램의 효과 여부는 어머니들이 이 프로그램에 참여하는 정도와 노력에 달려있다고 본다. 그래서 어머니들이 적극 참여하도록 권유하였다. 특히 1~3주까지는 자주 격려해주었다. 그러나 4주부터는 그렇게 할 필요성을 못 느낄 정도로 모든 어



머니들이 적극적으로 참여하였다.

1 주~9 주간 실시된 방법을 요약하면 아래와 같다.

(1) 1 주에 1 회씩 9 주에 걸쳐 실시되었고 시간은 1 회에 2 시간에서 2 시간 40 분정도 걸렸다.

(2) 유치원 교실에 원형으로 좌석을 배치하고 책상위에 자녀의 이름카드를 놓아 주었다.

(3) 프로그램 지도자인 본 연구자는 사전에 1 주일 동안 유아와 개별 접촉을 가짐으로써 1 주부터 어머니들과 자녀에 대한 구체적인 대화를 나눌 수 있었다.

(4) 매주 반복되는 과정은 경험담 나누기-금주의 STEP 내용학습-금주의 STEP 내용 자녀에게 실행, 다음주 STEP 내용 예습 등이다.

경험담 나누기-지난 1 주일동안 가정에서 자녀에게 실행한 경험담을 충분히 이야기 나눔으로써 지난주 학습내용을 복습한다.

금주의 STEP 내용 학습-STEP 지침서의 각 장의 학습내용에 제시되어 있는 질문과 문제상황을 하나 하나 풀어가면서 이번주 학습내용을 충분히 배운다. 이때 읽기, 발표, 토의, 역할놀이 등 그주 학습내용과 기술을 가장 쉽게 배울 수 있는 방법이 적용된다.

실행하기-금주의 학습에서 배운 기술을 1 주일간 자녀에게 실행하고 경험담을 기록한다. 다음주 STEP 내용을 정리하면서 예습한다.

4) 주간 질문지 검사:매 주마다 STEP 프로그램이 끝난 뒤 주간 질문지를 배부하고 가정에서 작성해 오도록 하여 그 다음 STEP 프로그램 참여시 회수하였다.

5) 사후 검사: 1991년 11월 29일  
사전검사와 같은 방법으로 실시하였다.

#### 4. 자료분석

사전·사후검사는 SAS 패키지를 이용하였고, 주간검사는 LOTUS 패키지를 이용하였다.

1) 사전검사: 실험 비교 두 집단간 동질성 여부를 비교하기 위해 평균 및 표준편차를 산출하고 독립집단 비모수검정인 윌콕슨 순위합검정 (Wilcoxon rank-sum test)을 하였다.

2) 사전-사후검사: 집단별 사전-사후결과를 비교하기 위하여 평균, 표준편차 및 빈도를 산출하고 쌍체집단 비모수검정인 윌콕슨 부호순위검정 (Wilcoxon sign test)을 하였다.

3) 주간검사: 1 주~9 주간 어머니의 양육인식 및 실제의 변화과정을 알아보기 위해 LOTUS 패키지를 이용하여 빈도 및 그래프를 산출하였다.

## IV. 연구결과 및 해석

### 1. 유아행동의 효과

유아행동은 잘못된 행동으로 관심끌기, 힘행사하기, 보복하기, 무능함보이기와 바람직한 행동보이기로 5 가지 요인으로 세분화하였다.

STEP 프로그램 실시 전에 실험 비교 두 집단간 유아행동의 동질성 여부를 검토하기 위하여 평균, 표준편차 및 유의성을 검증한 결과 두 집단간 차이가 없는 것으로 나타났다. 즉 어머니가 STEP 프로그램에 참여하기 전에 실험 비교 두 집단의 유아행동은 차이가 없는 동질 수준에서 시작하였음을 의미한다.

유아행동의 효과란 STEP 프로그램을 실시한 후에 잘못된 행동은 감소하고 바람직한 행동은 증가된 것을 말한다.

STEP 프로그램을 실시한 후, 유아행동에 효과가 나타나는지를 알아보기 위하여 집단별로 사전 사후 평균을 산출하고 평균간 차의 유의도를 검증한 결과는 <표 2>와 같다.

<표 2> 유아행동(전체)에 대한 사전-사후평균, 표준편차 및 차의 검증

영역 구분	응답자	집단 구분	사례수 10명 × 25	평 균		표준편차		평균의 차	Sgn Rank	P
				사전	사후	사전	사후			
전체	어머니	실험	250	27.34	30.60	3.79	3.77	2.26	523.50	.0001
		비교	250	27.50	28.00	3.72	3.74	1.00	452.00	.1328
	교사	실험	250	26.08	29.98	4.10	4.05	3.90	474.00	.0001
		비교	250	26.00	27.80	4.00	4.01	1.80	434.00	.1406

<표 2>에서 보면 실험집단은 어머니와 교사 둘다 사전보다 사후에 유아행동의 평균이 높게 나타났고 평균의 차는 유의한 것으로 밝혀졌다( $P < .001$ ). 반면 비교 집단은 어머니 교사 둘다 사전보다 사후 평균이 약간 높아졌으나 평균의 차가 유의하지 않은 것으로 나타났다. 이 결과로 어머니가 STEP 프로그램에 참여한 실험집단 자녀에게는 전체 행동이 긍정적으로 변화되었음을 발견할 수 있다.

이를 하위 영역별로 살펴본 결과는 <표 3>, <표 4>, <표 5>, <표 6>, <표 7>과 같다.

<표 3> 관심끌기에 대한 사전-사후평균, 표준편차 및 차의 검증

영역 구분	응답자	집단 구분	사례수 10명 × 5분항	평 균		표준편차		평균의 차	Sgn Rank	P
				사전	사후	사전	사후			
관심 끌기	어머니	실험	50	26.20	29.10	3.11	3.31	2.90	27.50	.0020
		비교	50	26.30	26.90	3.12	3.32	0.60	9.50	.1406
	교사	실험	50	23.20	29.00	2.44	3.39	5.80	27.50	.0020
		비교	50	23.10	23.40	2.33	3.37	0.30	9.50	.1406

〈표 3〉에서 보면 실험집단 어머니가 지각한 유아의 관심끌기는 사전-사후간에 유의한 차이가 있었다( $P < .01$ ). 이는 교사가 지각한 유아의 관심끌기와 일치한다( $P < .01$ ). 반면 비교집단은 어머니 교사 둘다 평균의 차이가 유의하지 않았다. 이 결과로 STEP 프로그램에 참여한 어머니의 자녀는 잘못된 행동목표인 관심끌기행동이 감소되었음을 알 수 있다.

〈표 4〉 힘행사하기에 대한 사전-사후평균, 표준편차 및 차의 검증

영역 구분	응답자	집단 구분	사례수 10명× 5 문항	평균		표준편차		평균의 차	Sgn Rank	P
				사전	사후	사전	사후			
힘 행사하기	어머니	실험 비교	50	25.70	29.20	3.83	3.45	3.50	17.00	.0156
			50	25.70	27.50	3.80	3.44	1.80	9.50	.1406
	교사	실험 비교	50	26.50	29.20	5.01	3.99	2.70	20.50	.0156
			50	26.50	28.30	5.00	3.22	1.80	13.00	.1328

〈표 4〉에서 보면 실험집단 어머니가 지각한 유아의 힘행사하기는 사전-사후간에 유의한 차이가 있었다( $P < .05$ ). 이는 교사가 지각한 유아의 힘행사과도 일치한다( $P < .05$ ).

반면 비교집단은 어머니 교사 둘다 평균의 차이가 유의하지 않은 것으로 나타났다. 이 결과로 STEP 프로그램에 참가한 어머니의 자녀는 잘못된 행동목표인 힘행사하기가 감소되었음을 알 수 있다.

〈표 5〉 보복하기에 대한 사전-사후평균, 표준편차 및 차의 검증

영역 구분	응답자	집단 구분	사례수 10명× 5 문항	평균		표준편차		평균의 차	Sgn Rank	P
				사전	사후	사전	사후			
보복하기	어머니	실험 비교	50	26.90	30.90	2.96	3.47	4.00	27.50	.0020
			50	26.90	28.40	2.89	3.44	1.50	18.00	.0656
	교사	실험 비교	50	26.00	30.60	4.10	4.78	4.60	22.50	.0039
			50	25.90	27.60	4.00	4.55	1.70	13.00	.1328

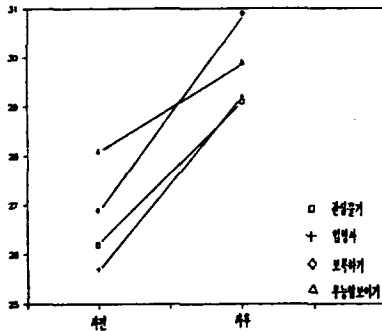
〈표 5〉에서 보면 실험집단 어머니가 지각한 유아의 보복하기는 사전-사후간에 유의한 차이가 있었다( $P < .01$ ), 이는 교사가 지각한 유아의 보복하기와도 일치한다( $P < .01$ ).

반면 비교집단은 어머니 교사 둘다 평균의 차이가 유의하지 않은 것으로 나타났다. 이 결과로 STEP 프로그램에 참여한 어머니의 자녀에게는 잘못된 행동목표인 보복하기가 감소되었음을 알 수 있다.

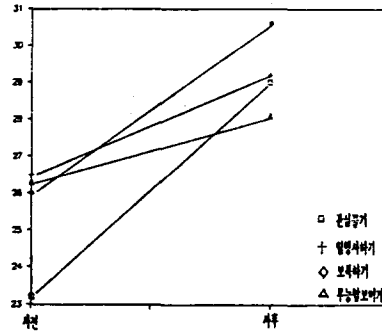
〈표 6〉 무능함보이기에 대한 사전-사후평균, 표준편차 및 차의 검증

영역 구분	응답자	집단 구분	사례수 10명× 5 문항	평균		표준편차		평균의 차	Sgn Rank	P
				사전	사후	사전	사후			
무능함	어머니	실험 비교	50	28.10	29.90	5.52	4.70	1.80	13.00	.1328
			50	28.20	29.00	5.33	4.34	0.80	13.00	.1328
	교사	실험 비교	50	26.30	28.10	3.97	3.75	1.80	9.50	.1406
			50	26.30	27.10	3.44	3.55	0.80	13.00	.1328

〈표 6〉에서 보면 실험집단 어머니가 지각한 무능함보이기는 사전평균보다 사후평균이 좀더 높게 나타났으나 사전-사후간에 유의한 차이는 없었다. 이는 교사가 지각한 결과와도 일치한다. 이를 다른 행동과 비교해보기 위해 잘못된 행동별 사전-사후점사의 평균을 도식화하면 〈그림 1〉, 〈그림 2〉와 같다.



〈그림 1〉 잘못된 행동별 사전-사후비교 (어머니)



〈그림 2〉 잘못된 행동별 사전-사후비교 (교사)

〈그림 1〉과 〈그림 2〉에서 보면 사전점사에서 무능함보이기가 다른 행동보다 평균이 상대적으로 높게 나타나있음을 알 수 있다. 다시 말하면 무능함보이기행동이 STEP 프로그램 실시전부터 심하지 않았기때문에 STEP 프로그램 실시후에도 유의한 변화가 나타나지 않았다고 생각할 수 있다.

〈표 7〉 긍정적인 행동보이기에 대한 사전-사후평균, 표준편차 및 차의 검증

영역 구분	응답자	집단 구분	사례수 10명× 5문항	평 균		표준편 차		평균의 차	Sgn Rank	P
				사전	사후	사전	사후			
긍정적 행 동	어머니	실험 비교	50	29.80	33.90	1.61	1.79	4.10	27.50	.0020
		비교	50	29.80	31.60	1.46	1.55	1.80	9.50	.1406
	교 사	실험 비교	50	27.20	30.60	5.28	4.35	3.40	22.50	.0039
		비교	50	27.10	28.80	4.77	4.34	1.70	9.50	.1406

〈표 7〉에서 보면 실험집단 어머니가 지각한 유아의 긍정적인 행동보이기는 사전-사후간에 유의한 차이가 있었다( $P < .01$ ). 이는 교사가 지각한 유아의 긍정적 행동보이기와도 일치한다( $P < .01$ ). 반면 비교집단은 어머니 교사 둘다 평균의 차가 유의하지 않았다. 이 결과로 STEP 프로그램에 참여한 어머니의 자녀에게는 긍정적인 행동이 더욱 증가되었음을 알 수 있다.

문제 1을 종합하면 STEP 프로그램에 참여한 실험집단은 어머니와 교사가 지각한 유아 행동에서 세가지 요인이  $P < .01$  수준에서, 한가지 요인이  $P < .05$  수준에서, 유의한 차이가 있었다. 그러나 비교집단은 어머니와 교사가 지각한 사전-사후 유아행동에서 다섯가지 요인 모두 유의한 차이를 보이지 않았다. 즉 어머니가 STEP 프로그램에 참여한 실험집단 자녀에게는 잘못된 행동인 관심결기, 힘행사하기, 보복하기는 감소되고 긍정적인 행동은 더욱 증가하여 유아

행동이 전체적으로 긍정적인 방향으로 변화되었음을 알 수 있다. 그러나 어머니가 STEP 프로그램에 참여하지 않은 비교집단 자녀에게는 유아행동에서 긍정적인 변화가 나타나지 않았다. 결과적으로 어머니가 STEP 프로그램에 참여함으로써 자녀의 행동이 긍정적으로 변화될 수 있음이 밝혀졌다.

## 2. 어머니의 자녀 양육에 대한 인식 및 실제의 효과

어머니의 자녀 양육에 대한 인식과 실제의 효과를 알아보기 위한 질문내용은 10 가지 요인으로 ① 어머니의 자녀양육방식, ② 자녀행동의 이해, ③ 자녀 감정의 이해, ④ 문제의 소유자 파악, ⑤ 책임감 훈육, ⑥ 격려하기, ⑦ 자녀와 즐거운 시간 갖기, ⑧ 자녀에게 애정 표현하기, ⑨ 가족모임 갖기, ⑩ 자녀양육에 대한 자신감이다.

STEP 프로그램을 실시하기 전에 실험 비교 두 집단간 어머니의 자녀양육인식 및 실제의 동질성 여부를 검토하기 위하여 요인 ①~요인 ⑤는 실험 비교 두 집단간 빈도 및 빈도간 차의 유의도를 검증하고 요인 ⑥~요인 ⑩까지는 두 집단간 평균, 표준편차 및 평균간 차의 유의도를 검증하였다. 그 결과 두 집단간에 유의한 차이가 없었다. 즉 STEP 프로그램에 참여하기 전에 두 집단 어머니의 자녀양육인식 및 실제기술은 동질수준이었음을 의미한다.

자녀양육인식 및 실제의 효과란 위에 제시한 10 가지 요인에서 STEP 프로그램 실시 전보다 실시한 후에 긍정적인 변화가 있었음을 말한다.

STEP 프로그램을 실시한 후 어머니의 자녀양육인식 및 실제의 효과를 알아보기 위하여 요인 ①~요인 ⑤는 사전-사후간 빈도 및 빈도간 차의 유의도를 검증하고, 요인 ⑥~요인 ⑩까지는 사전-사후 평균, 표준편차 및 평균간 차의 유의도를 검증하였다.

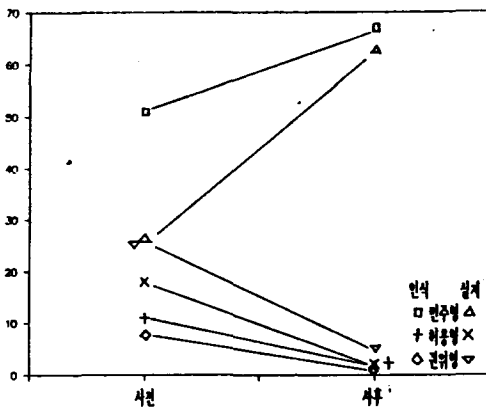
### 1) 어머니의 자녀 양육방식

어머니의 자녀 양육방식은 3 가지 유형 즉 민주형, 허용형, 권위형으로 나누었다. 3 가지 유형별 반응빈도를 <표 8> 과 <그림 3>에 제시하였다.

<표 8> 어머니의 양육방식

빈도수 : 10명×7 문항 (%)

	인식			실제		
	민주	허용	권위	민주	허용	권위
사 전	51 (72.9)	11 (15.7)	8 (11.4)	26 (37.1)	18 (25.7)	26 (37.1)
사 후	67 (95.7)	2 (2.9)	1 (1.4)	63 (90.0)	2 (2.9)	5 (7.1)



〈그림 3〉 자녀양육방식의 사전-사후비교

〈표 8〉과 〈그림 3〉에서 보면 사전 사후 둘다 인식면에서 보면 민주형 > 허용형 > 권위형 순으로 나타나나 실제면에서 보면 사전은 민주형 = 권위형 > 허용형이고 사후는 민주형 > 권위형 > 허용형으로 나타나 특히 민주형이 상대적으로 증가되었음을 알 수 있다. 또한 사전에는 인식(민주형 = 51)과 실제간(민주형 = 26) 차이가 심하나 사후에는 인식(민주형 = 67)과 실제간(민주형 = 63) 차이가 거의 좁혀진 것을 발견할 수 있다.

STEP 프로그램에서는 민주형의 양육방식을 목표로 하고 있으므로 민주형은 Pass로 허용형과 권위형은 Fail로 처리하여 사전-사후 빈도간 차의 유의도를 검증한 결과는 〈표 9〉와 같다.

〈표 9〉 어머니의 자녀양육방식에 대한 사전-사후빈도 및 차의 검증

영역	집단	빈도수 10명× 7 문항	인식 실제	반응 빈도 (%)				Sgn Rank	P
				사 전		사 후			
				Pass	Fail	Pass	Fail		
자녀 양육	실험	70	인식 실제	51(72.9) 26(37.1)	19(27.1) 44(62.9)	67(95.7) 63(90.0)	3( 4.3) 7(10.0)	92.0 408.5	.0001 .0001
	비교	70	인식 실제	51(72.9) 26(37.1)	19(27.1) 44(62.9)	55(78.6) 30(42.9)	15(21.4) 40(57.1)	5.0 5.0	.1250 .1250

〈표 9〉에서 보면 실험집단은 인식과 실제 두가지 면에서 사전-사후간 유의한 차이가 있는 것으로 나타났다(P).001). 반면 비교집단은 유의한 차이가 없는 것으로 나타났다.

즉 STEP 프로그램에 참여한 실험집단 어머니의 자녀양육인식과 실제는 민주적인 양육방식으로 변화되었음을 알 수 있다. 결과적으로 STFP 프로그램에 참여함으로써 허용형, 권위형의 양육방식에서 민주형의 양육방식으로 변화될 수 있음이 밝혀졌다.

2) 유아행동이해

유아행동은 5가지 요인 즉 관심끌기, 힘행사하기, 보복하기, 무능함보이기 및 긍정적인 행동보이기로 세분화하였다. 어머니가 유아들이 하는 행동의 이유를 바로 이해하고 반응하는지를 알아보기 위하여 올바른 반응은 Pass로 올바르지 않은 반응은 Fail로 처리하여 빈도와 빈도간 차의 유의도를 검증한 결과는 〈표 10〉과 같다.

〈표 10〉 유아행동이해의 사전-사후빈도 및 차의 검증

영역	집단	빈도수 10명× 25문항	인식 실제	반응빈도 (%)				Sgn Rank	P
				사 전		사 후			
				Pass	Fail	Pass	Fail		
전체	실험	250	인식 실제	161(64.4) 94(37.6)	89(35.6) 156(62.4)	246(98.4) 238(95.2)	4(1.6) 12(4.8)	529 429	.0001 .0001
	비교	250	인식 실제	161(64.4) 94(37.6)	89(35.6) 156(62.4)	175(70.0) 100(40.0)	75(30.0) 150(60.0)	432 450	.0601 .0722
관심 끌기	실험	50	인식 실제	35 17	15 38	50 49	0 1	60.0 280.0	.0001 .0001
	비교	50	인식 실제	35 17	15 33	40 19	10 31	42.5 7.5	.2130 .0625
힘행사 하기	실험	50	인식 실제	30 25	20 25	48 49	2 1	103.5 162.0	.0001 .0001
	비교	50	인식 실제	30 26	20 24	32 28	18 22	7.5 3.0	.0625 .2500
보복 하기	실험	50	인식 실제	29 11	21 39	49 45	1 5	115.0 314.5	.0001 .0001
	비교	50	인식 실제	30 12	20 38	32 15	18 35	7.5 3.0	.0625 .2500
무능함	실험	50	인식 실제	27 11	23 39	49 45	1 5	137.5 314.5	.0001 .0001
	비교	50	인식 실제	27 12	23 38	30 15	20 35	7.5 3.0	.0625 .2500
긍정적 행동	실험	50	인식 실제	40 30	10 20	50 50	0 0	27.5 105.0	.0020 .0001
	비교	50	인식 실제	40 32	10 18	42 33	18 17	3.0 1.5	.2500 .5000

〈표 10〉에서 보면 실험집단은 인식과 실제 두가지 면에서 사전-사후간 유의한 차이가 나타났다( $P < .001$ ). 요인별로 살펴보면 관심끌기, 힘행사하기, 보복하기, 무능함보이기는 인식과 실제에서  $P < .001$  수준에서 유의한 차이를 보이고 긍정적 행동보이기는 인식은  $P < .01$  수준에서 실제면은  $P < .001$  수준에서 유의한 차이가 나타났다. 또한 사전에는 인식과 실제간 차이가 심하게 나타나나 사후에는 인식과 실제간 차이가 거의 좁혀져 있음을 발견할 수 있다. 그러나 비교집단은 사전-사후간 유의한 차이가 나타나지 않았다.

즉 STEP 프로그램에 참여한 어머니는 자녀행동의 이유를 인식하는 면과 실제 기술에서 긍정적인 변화가 있었다. 다시말하면 STEP에 참여함으로써 자녀가 하는 행동의 이유를 올바르게 인식하고 그 행동에 적절한 기술로 반응할 수 있음이 밝혀졌다.

### 3) 자녀감정이해

자녀 감정은 좋은 감정과 나쁜 감정으로 나누어 검토하였다. 좋은 감정은 기쁨, 안도감, 자랑스러움, 유쾌함, 자신감 등을 말하며, 나쁜 감정은 화남, 두려움, 지겨움, 좌절감, 외로움,

후회스러움, 분노, 낙심 등을 말한다. 자녀 감정이해에 대한 인식과 실제의 효과를 알아보기 위하여 옳은 인식과 실제는 Pass로 틀린 인식과 실제는 Fail로 처리하여 사전-사후 빈도와 빈도간 차의 유의도를 검증한 결과는 <표 11>과 같다.

<표 11> 자녀감정이해에 대한 사전-사후빈도 및 차의 검증

영역	집단	빈도수 10명 X 5 문항	인식 실제	반응 빈도 (%)				Sgn Rank	P
				사 전		사 후			
				Pass	Fail	Pass	Fail		
좋은 감정	실험	50	인식 실제	47(94) 38(76)	3(6) 12(24)	50(100) 50(100)	0 0	3 39	.2500 .0005
	비교	50	인식 실제	46(92) 37(74)	4(8) 13(6)	50(100) 35(70)	0 15(30)	7.5 42.5	.0625 .2130
나쁜 감정	실험	50	인식 실제	45(90) 10(20)	5(10) 40(80)	50(100) 37(74)	0 13(26)	7.5 202.5	.0625 .0001
	비교	50	인식 실제	44(88) 10(30)	6(12) 40(80)	46(92) 11(22)	4(8) 39(78)	3.0 1.5	.2500 .5000

<표 11>에서 보면 실험집단은 인식에서는 유의한 차이가 없으나 실제에서는  $P < .001$  수준에서 유의한 차이가 있는 것으로 나타났다. 즉 STEP 프로그램 실시전부터 대부분의 어머니들이 자녀의 감정을 올바르게 파악하고 있으나 그런 감정을 가진 자녀에게 어떻게 해야 하는지 실제적인 기술이 부족하였다. 그러나 STEP 프로그램 실시 후에는 자녀의 감정에 적절하게 반응할 수 있는 기술이 두드러지게 향상되었음을 알 수 있다. 반면 비교집단은 사전-사후간 유의한 차이가 나타나지 않았다. 결과적으로 STEP 프로그램에 참여함으로써 자녀의 감정을 더 정확하게 인식하게 되고 그런 감정에 적절하게 반응할 수 있는 기술도 향상될 수 있음이 밝혀졌다.

#### 4) 문제의 소유자 파악

문제의 소유자는 누가 문제를 갖게 되는가에 따라 어머니와 자녀로 나누었다. STEP 프로그램에 참여함으로써 문제의 소유자를 인식하는 능력과 반응기술이 향상되었는가를 알아보기 위하여 올바른 반응은 Pass로 틀린 반응은 Fail로 처리하여 사전-사후빈도와 빈도간 차의 유의도를 검증한 결과는 <표 12>와 같다.



〈표 12〉 문제의 소유자 파악에 대한 사전-사후빈도 및 차의 검증

영역	집단	빈도수 10명× 5 문항	인식 실제	반응빈도 (%)				Sgn Rank	P
				사 전		사 후			
				Pass	Fail	Pass	Fail		
어머니	실험	50	인식 실제	42(84) 11(22)	8(16) 39(78)	50(100) 40( 80)	0 10(20)	18.0 232.0	.0078 .0001
	비교	50	인식 실제	42(84) 11(36)	8(16) 39(64)	45( 90) 14( 30)	5(10) 35(70)	7.5 7.5	.0625 .0625
자녀	실험	50	인식 실제	18(36) 6(12)	32(64) 44(88)	44( 88) 35( 70)	6(12) 15(30)	188.5 224.5	.0001 .0001
	비교	50	인식 실제	18(36) 6(12)	32(64) 44(88)	22( 44) 9( 18)	28(56) 41(82)	1.5 42.5	.5000 .2130

〈표 12〉에서 보면 실험집단은 인식과 실제 두가지 면에서 유의한 차이를 나타냈다. 문제의 소유자가 어머니일때 인식은  $P < .01$  수준에서 실제는  $P < .001$  수준에서 유의한 차이가 나타났고 문제의 소유자가 자녀일때는 인식과 실제 두가지 면에서  $P < .001$  수준에서 유의한 차이가 나타났다. 그러나 비교집단은 유의한 차이가 없었다. 결과적으로 STEP 프로그램에 참여함으로써 문제의 소유자가 누구인지 더 정확하게 파악하고 그 문제를 해결하는데 적절한 기술을 적용할 수 있음이 밝혀졌다.

##### 5) 책임감 훈육

책임감훈육에서는 어머니가 자녀의 책임감 훈육시 상·벌의 훈육방법 대신 자연적 논리적 결과를 적용하는가를 알아보기 위한 것이다. 자연적·논리적 결과란 자연적·사회적사건의 질서로부터 어린이 스스로 배우게 하는 방법이다. 자연적·논리적결과 적용은 Pass로 상·벌의 적용은 Fail로 처리하여 사전-사후빈도와 빈도간 차의 유의도를 검증한 결과는 〈표 13〉과 같다.

〈표 13〉 책임감 훈육에 대한 사전-사후빈도 및 차의 검증

영역	집단	빈도수 10명× 5 문항	인식 실제	반응빈도 (%)				Sgn Rank	P
				사 전		사 후			
				Pass	Fail	Pass	Fail		
책임감	실험	50	인식 실제	36(72) 20(40)	14(28) 30(60)	50(100) 50(100)	0 0	52.5 105.0	.0001 .0001
	비교	50	인식 실제	36(72) 20(40)	14(28) 30(60)	40( 80) 22( 44)	10(20) 28(56)	42.5 7.5	.2130 .0625

〈표 13〉에서 보면 실험집단은 인식과 실제 둘다 사전-사후간  $P < .001$  수준에서 유의한 차이가 있는 것으로 나타났으나 비교집단은 유의한 차이가 없는 것으로 나타났다. 즉 STEP프로그램에 참여한 어머니들은 상·벌의 훈육방법대신 자연적·논리적결과를 적용하는 경향이 있음을

알 수 있다.

#### 6) 격려하기

STEP 프로그램은 부모-자녀간의 긍정적인 관계를 맺기 위한 필수요소로 격려하기, 즐거운 시간 갖기, 애정표현하기, 상호존중을 들고 있다.

격려란 어머니가 자녀에게 비합리적인 높은 수준을 요구하기보다는 있는 그대로를 수용하고, 자녀 행동의 부정적인 측면보다는 긍정적인 측면을 지적해주고, 성취를 요구하기보다는 향상을 인정해 주는 것을 말한다. STEP 프로그램 실시 후 자녀에게 더 많은 격려를 해 주는가를 알아보기 위하여 사전-사후평균, 표준편차 및 평균간 차의 유의도를 검증한 결과는 <표 14>와 같다.

<표 14> 격려하기에 대한 사전-사후평균, 표준편차 및 차의 검증

영역 구분	응답자	집단 구분	사례수	평 균		표준편차		평균의 차	Sgn Rank	P
				사전	사후	사전	사후			
격려 하기	어머니	실험 비교	10	2.60	5.00	0.84	0.00	2.40	27.50	.0020
			10	2.50	2.65	0.78	0.79	0.15	13.00	.1328

<표 14>에서 보면 실험집단은 사전-사후 평균의 차가  $P < .01$  수준에서 유의한 것으로 나타났다. 반면 비교집단은 유의한 차이가 나타나지 않았다. 이 결과로 STEP 프로그램에 참여한 어머니는 자녀에게 더 많은 격려를 하고 있음을 알 수 있다. 결과적으로 STEP 프로그램에 참여함으로써 격려하기 기술이 증진될 수 있음이 밝혀졌다.

#### 7) 즐거운 시간 갖기

STEP 프로그램에 참여함으로써 자녀와 즐거운 시간을 갖는 회수가 늘어나는가를 알아보기 위하여 사전-사후 평균, 표준편차 및 평균간 차의 유의도를 검증한 결과는 <표 15>와 같다.

<표 15> 즐거운 시간 갖기에 대한 사전-사후평균, 표준편차 및 차의 검증

영역 구분	응답자	집단 구분	사례수	평 균		표준편차		평균의 차	Sgn Rank	P
				사전	사후	사전	사후			
즐거 운 시 간	어머니	실험 비교	10	3.50	4.80	0.52	0.42	1.30	27.50	.0020
			10	3.40	3.90	0.55	0.44	0.50	9.50	.1406

<표 15>에서 보면 실험집단은 사전-사후 평균의 차가  $P < .01$  수준에서 유의한 것으로 나타나 비교집단은 사전-사후 유의한 차이가 없는 것으로 나타났다. 즉 STEP 프로그램에 참여한 실험집단은 비교집단보다 자녀와 즐거운 시간을 더 많이 가지는 것을 알 수 있다.

#### 8) 자녀에게 애정표현하기

STEP 프로그램에 참여함으로써 자녀에게 애정표현을 더 자주 하는가를 알아보기 위하여 사

전-사후 평균, 표준편차 및 평균간 차의 유의도를 검증한 결과는 <표 16>과 같다.

<표 16> 애정표현에 대한 사전-사후평균, 표준편차 및 차의 검증

영역 구분	응답자	집단 구분	사례수	평 균		표준편차		평균의 차	Sgn Rank	P
				사전	사후	사전	사후			
애정 표현	어머니	실험 비교	10	3.80	4.90	0.42	0.31	1.10	27.50	.0020
			10	3.79	3.98	0.45	0.33	0.19	9.50	.1406

<표 16>에서 보면 실험집단은 사전-사후 평균의 차가  $P < .01$  수준에서 유의한 것으로 나타났으나 비교집단은 사전-사후간 유의한 차이가 없는 것으로 나타났다. 이 결과로 STEP 프로그램에 참여한 어머니는 자녀에게 더 자주 애정을 표현하는 것을 알 수 있다.

#### 9) 가족모임 갖기

STEP 프로그램에 참여함으로써 가족모임을 더 자주 가지는가를 알아보기 위하여 사전-사후 평균, 표준편차 및 평균간 차의 유의도를 검증한 결과는 <표 17>과 같다.

<표 17> 가족모임 갖기에 대한 사전-사후평균, 표준편차 및 차의 검증

영역 구분	응답자	집단 구분	사례수	평 균		표준편차		평균의 차	Sgn Rank	P
				사전	사후	사전	사후			
가족 모임	어머니	실험 비교	10	2.80	4.10	1.03	0.31	1.30	10.50	.0300
			10	2.75	3.45	0.58	0.45	0.70	13.00	.1328

<표 17>에서 보면 실험집단은 사전-사후 평균의 차가  $P < .05$  수준에서 유의한 것으로 나타났으나 비교집단은 유의한 차이가 없는 것으로 나타났다. 이 결과로 STEP 프로그램에 참여한 어머니는 더 자주 가족모임을 가지고 가족모임에 자녀를 참여시키고 있음을 알 수 있다.

#### 10) 자녀양육에 대한 자신감 갖기

STEP 프로그램에 참여함으로써 자녀양육에 대한 자신감을 증진시킬 수 있는가를 알아보기 위하여 사전-사후 평균, 표준편차 및 평균간 차의 유의도를 검증한 결과는 <표 18>과 같다.

<표 18> 자신감 갖기에 대한 사전-사후평균, 표준편차 및 차의 검증

영역 구분	응답자	집단 구분	사례수	평 균		표준편차		평균의 차	Sgn Rank	P
				사전	사후	사전	사후			
자신감 갖기	어머니	실험 비교	10	2.60	4.10	0.69	0.31	1.50	27.50	.0020
			10	2.60	2.80	0.44	0.56	0.20	13.00	.1328

<표 18>에서 보면 실험집단은 사전-사후 평균의 차가  $P < .01$  수준에서 유의한 것으로 나타났으나 비교집단은 유의한 차이가 없는 것으로 나타났다. 이 결과로 STEP 프로그램에 참여한 실험집단은 자녀양육에 대한 자신감이 향상되었음을 알 수 있다.

문제 2의 결과를 종합하면 STEP 프로그램에 참여한 실험집단은 자녀양육인식 및 실제에 있어서 사전-사후간 유의한 차이가 있었다. 반면 비교집단은 유의한 차이가 없었다.

실험집단에서 나타난 결과를 요약해 보면 다음과 같다.

첫째, STEP 프로그램에 참여한 어머니는 바람직한 양육방식을 민주형의 양육방식으로 보는 어머니들이 많아져 「민주형 : 사전 (72.9%), 사후 (95.7%)」 인식의 변화를 볼 수 있다. 또한 STEP 프로그램 실시후에는 대부분의 어머니들이 (90%) 민주적인 양육기술을 적용하고 있음을 알 수 있다. 특히 사전에는 인식 (민주형 : 72.9%) 과 실제간 (민주형 : 37.1%) 차이가 심하게 나타났으나 사후에는 인식 (민주형 : 95.7%) 과 실제간 (민주형 : 90%) 차이가 거의 좁혀진 것을 발견할 수 있다.

둘째, STEP 프로그램 실시전보다 실시후에 유아행동의 이유, 자녀감정이해, 그리고 문제의 소유자 파악을 더 정확하게 인식할 뿐아니라 유아행동, 자녀감정, 그리고 문제의 소유자에 따라 맞는 기술을 적용하는 경향이 높게 나타났다.

셋째, STEP 프로그램 실시전보다 실시후에 자녀의 책임감훈육시 상·벌의 적용방법보다 자연적·논리적 결과작용을 더 바람직하게 인식하게 되었고 실제로 적용하는 경향이 증가되었다.

넷째, STEP 프로그램 실시전보다 실시후에 어머니-자녀간의 긍정적인 관계를 맺을 수 있는 요소를 적용하는 회수가 늘어났다. 즉 격려하기, 즐거운 시간갖기, 애정표현하기, 가족모임 갖기의 기회가 늘어났다.

다섯째, 자녀양육에 대한 자신감이 STEP 프로그램 실시전보다 실시후에 훨씬 더 높아졌다.

### 3. 자녀양육인식 및 실제의 변화과정

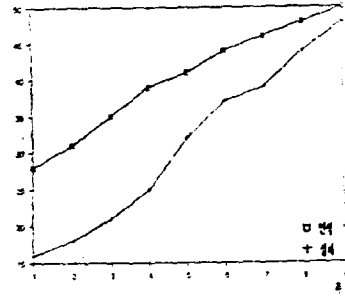
자녀양육인식 및 실제의 변화과정을 알아보기 위한 질문내용은 9가지 요인으로 ① 자녀행동이해, ② 자녀감정이해, ③ 문제의 소유자 파악, ④ 책임감 훈육, ⑤ 격려, ⑥ 즐거운 시간 갖기, ⑦ 애정표현, ⑧ 가족모임, ⑨ 자녀양육의 자신감이다.

이러한 요인들이 STEP 프로그램이 실시되는 9주동안 어떻게 변화되어 나가는지를 구체적으로 알아보기 위하여 요인①~요인④는 올바른 반응은 Pass로 틀린반응은 Fail로 처리하여 빈도표와 그래프로 산출하였다. 요인⑤~요인⑨는 5점평정하였다. 점수가 높을수록 바람직한 변화를 나타낸다.

1) 자녀행동이해

〈표 19〉 자녀행동이해 (전체)의 빈도      반응수 : 10명 × 5문항

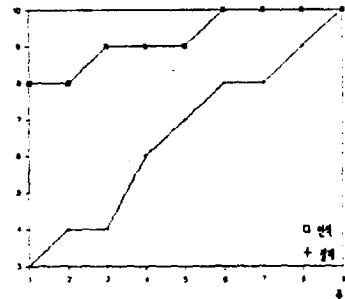
영역	반응	주	주									평균 (%)
			1	2	3	4	5	6	7	8	9	
전체	인식	Pass	28	31	35	39	41	44	46	48	50	40.2 (80.4)
		Fail	22	19	15	11	9	6	4	2	0	9.8 (19.6)
	실제	Pass	16	18	21	25	32	37	39	44	48	31.1 (62.2)
		Fail	34	32	29	25	18	13	11	6	2	18.9 (37.8)



〈그림 4〉 자녀행동이해 (전체)의 변화

〈표 20〉 관심끝기의 빈도      반응수 : 10명 × 1문항

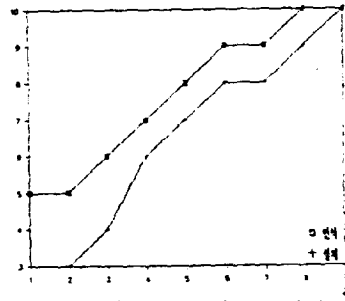
영역	반응	주	주									평균 (%)
			1	2	3	4	5	6	7	8	9	
관심끝기	인식	Pass	8	8	9	9	9	10	10	10	10	9.2 (92)
		Fail	2	2	1	1	1	0	0	0	0	0.8 (8)
	실제	Pass	3	4	4	4	7	8	8	9	10	6.6 (66)
		Fail	7	6	6	6	3	2	2	1	0	3.4 (34)



〈그림 5〉 관심끝기의 변화

〈표 21〉 집행사하기의 빈도      반응수 : 10명 × 1문항

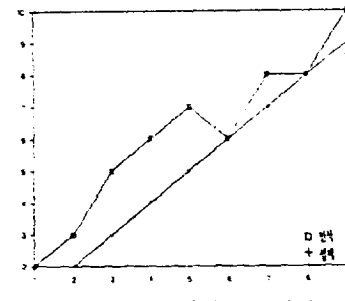
영역	반응	주	주									평균 (%)
			1	2	3	4	5	6	7	8	9	
집행사하기	인식	Pass	5	5	6	7	8	9	9	10	10	7.7 (77)
		Fail	5	5	4	3	2	1	1	0	0	2.3 (23)
	실제	Pass	3	3	4	6	7	8	8	9	10	6.4 (64)
		Fail	7	7	6	4	3	2	2	1	0	3.6 (36)



〈그림 6〉 집행사하기의 변화

〈표 22〉 보복하기의 빈도      반응수 : 10명 × 1문항

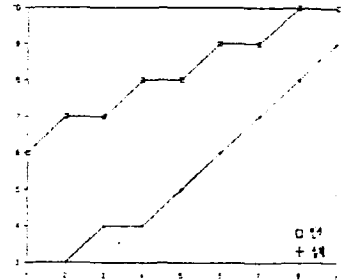
영역	반응	주	주									평균 (%)
			1	2	3	4	5	6	7	8	9	
보복하기	인식	Pass	2	3	5	6	7	6	8	8	10	6.1 (61)
		Fail	8	7	5	4	3	4	2	2	0	3.9 (39)
	실제	Pass	2	2	3	4	5	6	7	8	1	5.1 (51)
		Fail	8	8	7	6	5	4	3	2	9	4.9 (49)



〈그림 7〉 보복하기의 변화

〈표 23〉 무능함보이기의 빈도      반응수: 10명 × 1 문항

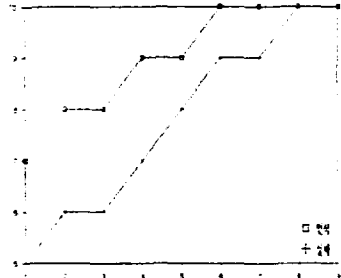
영역	반응	주	빈도									평균 (%)
			1	2	3	4	5	6	7	8	9	
무능함보이기	인식	Pass	6	7	7	8	8	9	9	10	10	8.2 (82)
		Fail	4	3	3	2	2	1	1	0	0	1.8 (18)
	실제	Pass	3	3	4	4	5	6	7	8	9	5.4 (54)
		Fail	7	7	6	6	5	4	3	2	1	4.6 (46)



〈그림 8〉 무능함보이기의 변화

〈표 24〉 긍정적행동보이기의 빈도      반응수: 10명 × 1 문항

영역	반응	주	빈도									평균 (%)
			1	2	3	4	5	6	7	8	9	
긍정적행동	인식	Pass	7	8	8	9	9	10	10	10	10	9.0 (90)
		Fail	3	2	2	1	1	0	0	0	0	1.0 (10)
	실제	Pass	5	6	6	7	8	9	9	10	10	7.8 (78)
		Fail	5	4	4	3	2	1	1	0	0	2.2 (22)



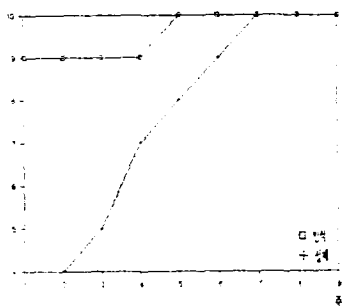
〈그림 9〉 긍정적행동하기의 변화

〈표 19〉~〈표 24〉와 〈그림 4〉~〈그림 9〉를 종합하면 자녀행동의 이유를 올바르게 인식하고 그 행동에 적합하게 반응하는 기술이 1주~9주동안 전 과정에서 볼 때는 긍정적인 방향으로 전진해 나가는 것을 볼 수 있다. 그러나 주에 따라서는 전혀 변화가 없거나 오히려 퇴보하는 경우도 있음을 발견할 수 있다. 또한 인식에서 올바른 반응빈도가 평균 80.4%로 높은 수준이나 실제에서 보면 올바른 반응빈도가 평균 62.2%로 인식 수준보다 낮은 수준임을 알 수 있다. 즉 모든 요인에서 인식과 실제간에는 차이를 보이며 그 차이는 프로그램 참여 기간이 길어질수록 현저하게 좁혀져 나가는 것을 볼 수 있다.

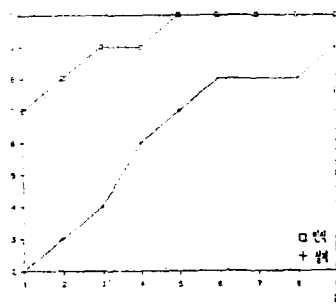
2) 자녀감정이해

〈표 25〉 자녀감정이해의 빈도      반응수: 10명 × 1 문항

영역	반응	주	빈도									평균 (%)
			1	2	3	4	5	6	7	8	9	
좋은감정이해	인식	Pass	9	9	9	9	10	10	10	10	10	9.6 (96)
		Fail	1	1	1	1	0	0	0	0	0	0.4 (4)
	실제	Pass	4	4	5	7	8	9	10	10	10	7.4 (74)
		Fail	6	6	5	3	2	1	0	0	0	2.6 (26)
나쁜감정이해	인식	Pass	7	8	9	9	10	10	10	10	10	9.2 (92)
		Fail	3	2	1	1	0	0	0	0	0	0.8 (8)
	실제	Pass	2	3	4	6	7	8	8	8	9	6.1 (61)
		Fail	8	7	6	4	3	2	2	2	1	3.9 (39)



〈그림 10〉 자녀감정(좋은)의 변화



〈그림 11〉 자녀감정(나쁜)의 변화

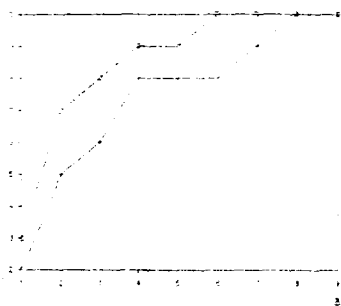
〈표 25〉, 〈그림 10〉, 〈그림 11〉에서 보면 올바른 반응빈도가 평균 94%로 높은 인식수준을 볼 수 있다. 실제의 올바른 반응빈도는 평균 67.5%로 그보다 낮은 수준을 보인다. 특히 자녀가 좋은 감정일때 올바로 반응하는 기술은 7주부터 완전히 습득되었으나 나쁜 감정은 9주까지도 완전히 습득하지 못해 나쁜 감정일때 적절하게 대하는 기술이 더 부족함을 발견할 수 있다.

3) 문제의 소유자 파악

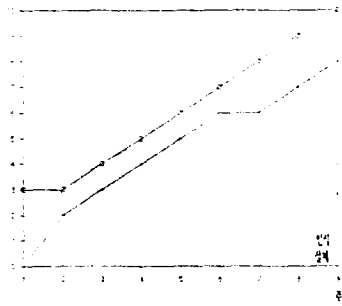
〈표 26〉 문제의 소유자 파악의 빈도

반응수: 10명×1문항

영역	반응	주	1	2	3	4	5	6	7	8	9	평균 (%)
			어머니	인식	Pass	3	7	8	9	9	10	
		Fail	7	3	2	1	1	0	0	0	0	1.6 (16)
	실제	Pass	2	5	6	8	8	8	9	10	10	7.3 (73)
		Fail	8	5	4	2	2	2	1	0	0	2.7 (27)
자녀	인식	Pass	3	3	4	5	6	7	8	9	10	6.1 (61)
		Fail	7	7	6	5	4	3	2	1	0	3.9 (39)
	실제	Pass	0	2	3	4	5	6	6	7	8	4.6 (46)
		Fail	10	8	7	6	5	4	4	3	2	5.4 (54)



〈그림 12〉 문제의 소유자(어머니)의 변화



〈그림 13〉 문제의 소유자(자녀)의 변화

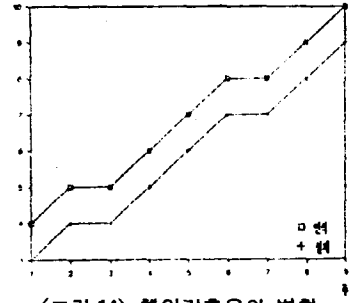
〈표 26〉, 〈그림 12〉, 〈그림 13〉에서 보면 올바른 반응빈도가 평균 72.5%로 높은 인식수

준을 볼 수 있다. 실제의 올바른 반응빈도는 평균 59.5%로 그보다 낮은 수준을 보인다. 특히 문제의 소유자가 어머니 자신일 때는 3주~4주에 평균과 유사한 빈도가 나타나나 자녀일 때는 4주~5주에 나타나 자녀일 때 더 어려움을 나타냈다.

4) 책임감 훈육

〈표 27〉 책임감의 빈도      반응수: 10명 × 1문항

영역	반응	주	빈도									평균(%)
			1	2	3	4	5	6	7	8	9	
책임감	인식	Pass	4	5	5	6	7	8	8	9	10	6.9 (69)
		Fail	6	5	5	4	3	2	2	1	0	3.1 (31)
	실제	Pass	3	4	4	5	6	7	7	8	9	5.9 (59)
		Fail	7	6	6	5	4	3	3	2	1	4.1 (41)



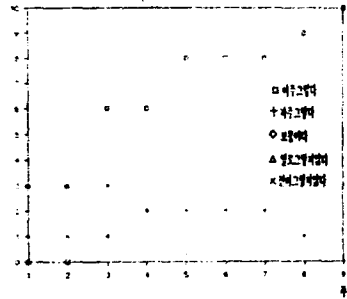
〈그림 14〉 책임감훈육의 변화

〈표 27〉과 〈그림 14〉에서 보면 인식의 올바른 반응빈도는 평균 69%이고 실제의 평균빈도는 평균 59%이며 4주~5주에 평균빈도가 시작되는 것을 볼 수 있다. 다른 요인과 차이는 초기에서부터 계속 인식의 변화만큼 실제의 변화를 보이고 있다는 점이다. 둘다 급격한 진전을 보이며 5주째부터 평균점수보다 높게 나타났다.

5) 격려하기

〈표 28〉 격려하기의 빈도      빈도수: 10

점수/주	1	2	3	4	5	6	7	8	9
5			6	6	8	8	9	9	10
4	3	3	3	2	2	2	1	1	0
3	3	3	1	2					
2	3	3							
1	1	1							



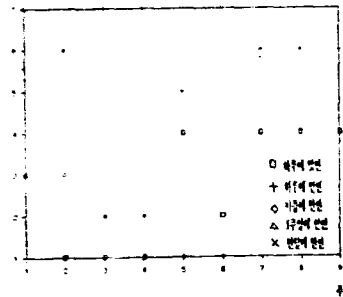
〈그림 15〉 격려하기의 변화

〈표 28〉과 〈그림 15〉에서 보면 격려하기를 배운 3주부터 자녀를 더 자주 격려해 주는 것으로 나타났고 5주부터는 모든 어머니들이 격려하기를 적용하는 것으로 나타났다.

6) 애정표현

〈표 29〉 애정표현의 빈도      빈도수: 10

점수/주	1	2	3	4	5	6	7	8	9
5		1	1	1	4	2	4	4	4
4		6	7	7	5	7	6	6	6
3	7	3	2	2	1	1			
2	3								
1									



〈그림 16〉 애정표현하기의 변화

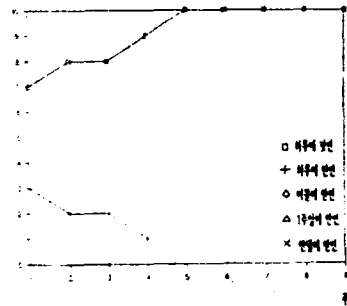


<표 29>와 <그림 16>에서 보면 5 주부터 평균점수보다 높은 점수를 보이고 있다. 9 주까지도 자녀에게 하루에 몇번씩 애정표현을 하고 있다고 반응한 어머니는 40%에 불과해 즐거운 시간을 갖는 기회에 비해 애정표현은 낮은 반응을 보이고 있다.

7) 즐거운 시간 갖기

<표 30> 즐거운시간갖기의 빈도      빈도수: 10

점수/주	1	2	3	4	5	6	7	8	9
5	7	8	8	9	10	10	10	10	10
4	3	2	2	1	0	0	0	0	0
3									
2									
1									



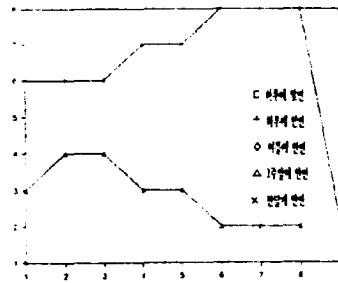
<그림 17> 즐거운시간갖기의 변화

<표 30>과 <그림 17>에서 보면 자녀와 즐거운 시간 갖기는 1 주부터 높게 나타나 5 주부터는 모든 어머니들이 하루에도 몇번씩 자녀와 즐거운 시간을 갖는다고 반응했다.

8) 가족모임

<표 31> 가족모임의 빈도      빈도수: 10

점수/주	1	2	3	4	5	6	7	8	9
5									8
4	6	6	6	7	7	8	8	8	2
3	3								
2		4	4	3	3	2	2	2	
1	1								



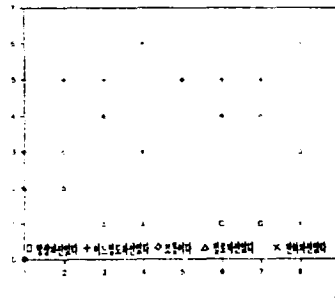
<그림 18> 가족모임의 변화

<표 31>과 <그림 18>에서 보면 9 주까지도 자녀를 참여시킨 정규적인 가족모임은 80%로 나타나, 가족모임이 잘 이루어지지 않고 있음을 볼 수 있다.

9) 자녀양육에 대한 자신감

<표 32> 자신감의 빈도      빈도수: 10

점수/주	1	2	3	4	5	6	7	8	9
5						1	1	3	3
4	5	5	5	6	5	5	5	6	7
3	3	3	4	3	5	4	4	1	
2	2	2	1	1					
1									



<그림 19> 자녀양육에 대한 자신감 갖기

<표 32>와 <그림 19>에서 보면 점수변화가 다른 요인에 비해 느리고 9 주에 와서야 모든

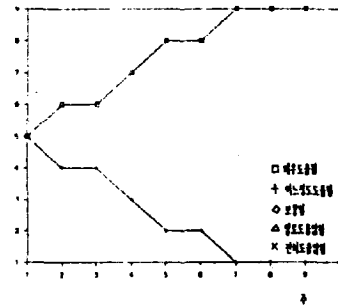
어머니들이 자신이 있다고 반응했다. 자녀양육에 대한 자신감을 사전-사후 비교한 결과  $P < .01$  수준에서 유의하게 나타난(연구문제 2의 10) 것과 관련지워 볼 때 자녀양육에 대한 자신감은 단시일에 형성되거나 변화되는 것이 아니라 점진적으로 변화되거나 형성됨을 알 수 있다.

10) 학습내용의 도움정도

연구문제와 직접 관련은 없으나 STEP 프로그램의 효과를 설명하는 부가적인 자료로써 학습내용의 도움정도, 프로그램 진행방법의 적절성, 프로그램의 추천의사를 <표 33>~<표 35>와 <그림 20>~<그림 22>에 제시하였다.

**<표 33> 학습내용 도움정도**      빈도수 : 10

점수\주	1	2	3	4	5	6	7	8	9
5	2	2	2	2	2	2	2	2	6
4	6	7	8	8	6	5	7	5	4
3	1	1			1	3	1	2	
2	1				1				
1									



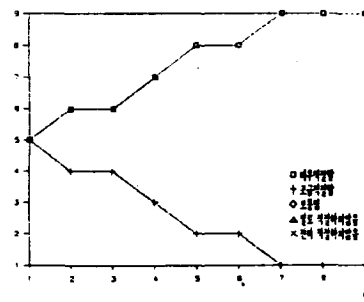
<그림 20> 학습내용도움의 변화

학습내용은 매주 3~4개의 소내용으로 제시하고 반응점수의 평균을 내어 사용하였다. <표 33>과 <그림 20>에서 보면 3주부터 모든 어머니들이 도움이 된다고 반응해 높은 호응도를 알 수 있다.

11) STEP 진행방법의 적절성

**<표 34> STEP 진행방법의 빈도**      빈도수 : 10

점수\주	1	2	3	4	5	6	7	8	9
5	5	6	6	7	8	8	9	9	9
4	5	4	4	3	2	2	1	1	1
3									
2									
1									



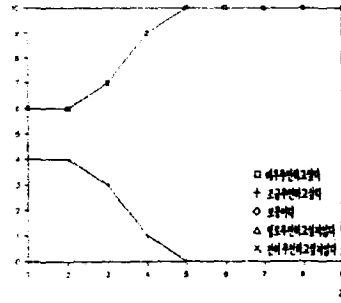
<그림 21> 프로그램 진행방법의 적절성

<표 34>와 <그림 21>에서 보면 모든 어머니들이 1주부터 STEP 진행방법이 매주 학습내용을 이해하는데 적절하다고 반응해 프로그램 진행방법에서 어려움을 느끼지는 않았다고 생각된다.

## 12) STEP 프로그램의 추천 의사

〈표 35〉 STEP 추천의사 빈도 빈도수 : 10

점수주	1	2	3	4	5	6	7	8	9
5	6	6	7	9	10	10	10	10	10
4	4	4	3	1	0				
3									
2									
1									



〈그림 22〉 STEP 프로그램 추천 의사

〈표 35〉와 〈그림 22〉에서 보면 추천 의사가 매우 높게 나타나 높은 호응도를 알 수 있다. 문제 3을 종합하여 그 결과를 요약하면 다음과 같다.

첫째, STEP 프로그램이 실시되는 9주동안 항상 발전만 거듭하는 것이 아니라 일시적으로는 진전이 전혀 없거나 오히려 퇴보하는 경향을 보일 때도 있다. 그러나 9주동안의 전 과정을 놓고 보면 꾸준히 향상되어 나가는 것을 볼 수 있다.

둘째, 인식수준과 실제수준은 항상 차이가 있는 것으로 나타났다. 초기일수록 인식과 실제 간의 격차가 심하게 나타나다가 참여기간이 경과할수록 격차가 현저하게 좁혀지는 것을 발견할 수 있다.

세째, 요인에 따라 변화양상이 다르게 나타났다. 인식에서 올바른 반응빈도의 평균이 높게 나타난 요인은 관심끌기(92%), 긍정적 행동보이기(90%), 자녀감정이해(좋은 감정 96%, 나쁜 감정 92%)이고, 올바른 반응의 평균이 가장 낮은 요인은 문제의 소유자가 자녀일 때(61%)로 나타났다. 실제에서 올바른 반응빈도의 평균이 높게 나타난 요인은 긍정적 행동보이기(78%) 자녀의 좋은 감정이해(74%), 문제의 소유자가 어머니일 때(73%)이고 가장 낮은 요인은 문제의 소유자가 자녀일 때(46%)로 나타났다. 즉 자녀의 부정적인 행동이나 감정 또는 자녀에게 문제가 있을 때 올바른 기술적용에 더 어려움을 느끼는 것을 발견할 수 있다.

네째, 책임감 훈육시 상·벌의 훈육대신 자연적·논리적 결과를 적용하는 바람직한 변화가 나타났다.

다섯째, 격려하기, 즐거운 시간 갖기, 애정표현하기가 STEP 프로그램 참여기간이 경과할수록 늘어나는 것을 볼 수 있다.

여섯째, 가족모임과 자녀양육에 대한 자신감은 다른 요인에 비해 변화가 느리게 나타났다. 9주째와서야 모든 어머니들이 자녀양육에 자신이 어느 정도 혹은 아주 있다고 반응했다. 그러나 모든 어머니들이 STEP 프로그램의 추천의사는 매우 높게 나타났다. 학습내용은 3주째부터 모든 어머니들이 도움이 된다고 반응했고 진행방법의 적절성에 대해서는 1주~9주까지 적절하다고 반응해 방법상의 어려움은 느끼지 않은 것으로 짐작된다.

일곱째, 4주~5주째부터 변화가 두드러지게 나타나기 시작했다.

## V. 요약 및 제언

### 1. 요약

본 연구의 목적은 STEP 프로그램의 효과를 밝히는 데 있다. 연구대상은 H유치원 어머니들 중 참여를 자원한 10명을 실험집단으로 선정하고 이들과 동질 수준(배경: 어머니 연령, 학력, 유아의 출생순위, 사전점사결과: 유아의 행동 수준, 어머니의 자녀양육인식 및 실제수준)이 되는 10명을 비교집단으로 선정하였다. 실험집단에게는 9주동안 STEP 프로그램을 실시하였다. 본 연구에서 얻어진 결과를 요약하면 다음과 같다.

#### 1) 유아행동의 효과

어머니가 STEP 프로그램에 참여한 실험집단 자녀의 행동은 사전-사후간 유의한 차이가 있었다( $P < .001$ ). 즉 잘못된 행동인 관심끌기, 험행사하기, 보복하기는 감소되고 긍정적인 행동은 더욱 증가하여 유아행동이 전체적으로 긍정적인 방향으로 변화되었다. 그러나 비교집단 자녀의 행동은 5가지 모두에서 유의한 차가 없었다.

#### 2) 어머니의 자녀양육 인식 및 실제의 효과

STEP 프로그램에 참여한 실험집단 어머니의 자녀양육 인식 및 실제는 사전-사후간 유의한 차이가 있었다. 그러나 비교집단 어머니의 자녀양육 및 실제는 유의한 차가 없었다. 실험집단에서 나타난 효과는 다음과 같다.

(1) 자녀양육방식에 바람직한 변화가 나타났다. 즉 허용형과 권위형의 양육방식에서 민주형(사전 72.9%, 사후 95.7%)의 양육방식으로 인식의 변화가 나타났을 뿐아니라 민주적인 양육기술(사전 37.1%, 사후 90%)의 적용이 두드러지게 높아졌다.

(2) 자녀에 대한 이해력과 상호작용 기술에서 긍정적인 효과가 나타났다. 자녀 행동의 이유(사전 64.4%, 사후 98.4%), 자녀의 감정(좋은 감정: 사전 94%, 사후 100%, 나쁜 감정: 사전 90%, 사후 100%)을 올바르게 이해하는 지식이 향상되었고 자녀의 행동(사전 37.6%, 사후 95.3%)과 감정(좋은 감정: 사전 76%, 사후 100%, 나쁜 감정: 사전 20%, 사후 74%)에 맞게 반응해 주는 기술이 향상되었다.

(3) 문제의 소유자를 파악하는 능력(어머니: 사전 84%, 사후 100%, 자녀: 사전 36%, 사후 88%)과 문제해결에 맞는 기술을 적용하는 능력(어머니: 사전 22%, 사후 80%, 자녀: 사전 12%, 사후 70%)이 향상되었다.

(4) 책임감 훈육시 상·벌의 훈육방법 대신 자연적·논리적 결과를 적용하는 경향(인식: 사전 72%, 사후 100%, 실제: 사전 40%, 사후 60%)이 높게 나타났다.

(5) 어머니-자녀간에 긍정적인 관계를 맺을 수 있는 요소를 적용하는 회수가 증폭되었다. 즉 자녀를 자주 격려하고 자녀와 함께 즐거운 시간을 가지며 이때 더 자주 애정표현을 하고 가족

모임에 자녀를 참여시키는 기회가 더 늘어났다.

(6) 자녀양육에 대한 자신감이 높아졌다.

### 3) STEP 프로그램 참여과정에 나타난 변화 양상

(1) STEP 프로그램이 실시되는 9주동안 항상 발전만 거듭하는 것이 아님을 알 수 있었다. 즉 일시적으로는 진전이 전혀 없거나 오히려 퇴보하는 경향도 나타나나 9주동안의 전 과정을 놓고 보면 전반적으로 긍정적인 방향으로 전진해 나가는 것을 발견할 수 있었다.

(2) 인식수준과 실제수준은 격차가 있고 항상 인식수준이 기술수준보다 높게 나타났다(인식 : 올바른 반응빈도의 평균 : 최저 61%~최고 96%, 실제 : 올바른 반응빈도의 평균 : 최저 46%~최고 78%). 인식과 실제의 격차가 프로그램에 참여한 초기일수록 심하게 나타나고 참여기간이 길어질수록 격차가 현저하게 좁혀지는 것을 발견할 수 있었다.

(3) 요인에 따라 변화양상이 다르게 나타났다. 인식에서 올바른 반응빈도의 평균이 높게 나타난 요인은 관심살기(92%), 긍정적 행동보이기(90%), 자녀감정이해(좋은 감정 96%, 나쁜감정 92%)이고, 올바른 반응빈도의 평균이 가장 낮은 요인은 문제의 소유자가 자녀일 때(61%)로 나타났다. 실제에서 보면 올바른 반응빈도의 평균이 높게 나타난 요인은 긍정적 행동보이기(78%), 자녀의 좋은 감정이해(74%), 문제의 소유자가 어머니일 때(73%)이고, 가장 낮은 요인은 문제의 소유자가 자녀일 때(46%)로 나타났다. 결과적으로 자녀가 자주 보이는 행동유형이 아니거나 자녀의 부정적인 행동이나 감정 그리고 어머니 자신의 문제가 아니라 자녀에게 문제가 있을 때 올바른 기술적용에 더 어려움을 느끼는 것을 발견할 수 있었다.

(4) 책임감 훈육시 상·벌의 훈육방법 대신 자연적·논리적 결과를 적용하는 바람직한 변화가 나타났다.

(5) 격려하기, 즐거운 시간 갖기, 애정표현하기, 가족모임 갖기는 STEP 프로그램 참여 기간이 경과할수록 늘어나는 것을 볼 수 있었다.

(6) 자녀양육에 대한 자신감은 다른 요인에 비해 변화가 느리게 나타나, 9주째와서야 모든 어머니들이 자녀양육에 자신이 어느 정도 혹은 아주 자신이 있다고 반응했다. 그러나 모든 어머니들이 STEP 프로그램 학습내용의 도움정도와 진행방법의 적절성에 대한 반응은 초기부터 긍정적인 반응을 보였고 모든 어머니들이 STEP 프로그램을 다른 사람에게 추천하고 싶다고 반응해 높은 호응도를 짐작할 수 있었다.

(7) 4주~5주부터 의도적인 격려가 필요 없을 정도로 적극적으로 참여했고, 결과에서도 변화가 두드러지기 시작한 때이다.

## 2. 제 언

본 연구를 토대로 앞으로 이 분야의 연구를 위한 제언을 하면 다음과 같다.

(1) STEP 프로그램의 적극적인 활용을 제안한다.

본 연구를 통해 STEP 프로그램이 어머니의 자녀양육에 대한 인식과 기술을 증진시키고 자녀의 행동을 긍정적으로 변화시키는데 효과가 있음이 밝혀졌다. 이 결과로 우리나라 어머니들이 자녀양육에서 소홀히 하는 사회·정서적 발달에 STEP 프로그램이 효과적으로 기여할 수 있음을 예측할 수 있다.

(2) STEP 프로그램 지도자 훈련이 요구된다.

부모교육 프로그램의 파급효과는 프로그램의 용이성, 경제성, 효율성과 관련이 있다. 체계적인 STEP 지침서는 용이성과 경제성은 있다고 보겠으나 효율성 여부는 프로그램 운영방법에 따라 달라질 수 있다. 특히 부모교육 프로그램 지도자는 새로운 학습을 할 때 항상 발전만 거듭하는 것이 아님을 인식하고 부모교육 프로그램 참여시 부모들이 진전이 없거나 오히려 퇴보한 느낌에서 오는 갈등과 좌절을 감소시킬 수 있는 능력이 요구된다.

(3) 부모교육 프로그램의 효과를 측정할 수 있는 적절한 도구개발이 필요하다.

자녀에게 효율적인 변화를 가져오는 부모교육 프로그램의 구성요인이 무엇인가에 대한 구체적인 체계적인 연구가 이루어지고, 자녀에게 나타나는 결과가 부모교육 프로그램의 무엇에 영향을 받았는지 정확하게 밝혀지면 부모에게 더욱 유용한 정보를 제공할 수 있을 것이다.

## 참 고 문 헌

1. 반운경: "아버지 참여 프로그램의 실제", 「부모교육 유아교육 심포지움 I」, 한국어린이 교육협회, (1983)
2. 유지후: "놀이감 교환 프로그램을 위한 예비연구", 「부모교육 유아교육 심포지움 I」, 한국어린이 교육협회 (1983)
3. 이경우: 당신도 유능한 부모가 될 수 있다, 창지사 (1985)
4. 이기숙·이은화·이상금: 「유치원 교육과정 운영을 위한 프로그램 연구」, 논총 제 36집, 이화여자대학교 한국문화연구원 (1980)
5. 이연승: 「대도시 저소득층 유아를 위한 가정방문 부모교육 프로그램 모형개발을 위한 기초연구」, 이화여자대학교 대학원 박사학위 청구논문 (1989)
6. 이원영: "부모교육 프로그램의 목적과 내용 탐색", 「부모교육 프로그램 개발을 위한 방향 모색 II」, 한국유아교육학회 (1985)
7. ———: 「어머니 자녀교육관 및 양육태도와 유아발달과의 연관성 연구」, 이화여자대학교 대학원 박사학위논문 (1983)
8. 장병립: 아동심리학, 서울: 범문사 (1977)
9. 정문자: "부모교육 프로그램의 이론과 실제", 「부모교육 유아교육 심포지움 I」, 한국교육학회 유아교육연구회 (1988)
10. 정채옥: 「미혼 남녀의 자녀관 및 유아기 자녀교육에 관한 일연구」, 이화여자대학교 대학원 석사학위논문 (1980)
11. 한국갤럽조사연구소: 「한국의 아동과 어머니」, 제 1권 (1980)

12. 황옥자 : 「STEP」 프로그램의 한국 적용 가능성 탐색 연구」, 중앙대학교 대학원 박사학위논문 (1987)
13. Dinkmeyer, D., & McKay, G.D. : *The Parent's Handbook Systematic Training for Effective Parenting : Leader's Manual*, Circle Pines, Minnesota : American Guidance Service (1976)
14. Hell, T.H. : *Active Parent Concern : A New Home Guide to Help Your Child in School*, Englewood Cliffs, N. J. : Prentice-Hall (1976)
15. Hulrock, E.B. : *Child Development*, 5th ed., Magraw-Hill (1972)
16. Mussen, L. : *The Psychological Development of the Child*, Englewood Cliffs, N. S. : Prentice-Hall (1973)

## A Study on the Effects of STEP Program

Lee, Suck - Soon

*Dept. of Early Childhood Education*

*Kwangju Health Junior College*

### >Abstract<

The purpose of this study was to investigate the effects of STEP program. The subjects for this study were 20 mothers of kindergarden. The mothers divided into 2 group : 10 mothers were assigned to the control group and 10 mothers to experimental group.

Two kinds of instruments were used in this study. First, the mother's child-rearing recognition and skill scale. Second, the child behavior scale.

STEP program was used for 9 weeks. The data were analyzed in Mean, Standard deviation, Frequency, Wilcoxon rank-sum test, Wilcoxon sign test and Graphs by SAS and LOTUS.

The result obtained from the study were as follows :

1. The children's behavior of experimental group were significant difference in 4 subfactors ( $P < .01$ ,  $P < .05$ ).
2. The mothers' child-rearing recognition and skill of experimental group were significant difference in 9 subfactors ( $P < .001$ ,  $P < .01$ ,  $P < .05$ ).
3. The mothers' child-rearing recognition and skill of experimental group were changed positivety through 9 weeks.